



SUMMERS®

Руководство по эксплуатации

УНИВЕРСАЛЬНАЯ БОРОНА
СУПЕРБОРОНА *ПЛЮС*

ВАЖНО

ОПЕРАТОР ОТВЕТСТВЕНЕН ЗА РЕГУЛИРОВКУ МАШИНЫ,
ПОСКОЛЬКУ МАШИНА НЕ ГОТОВА
К РАБОТЕ В ПОЛЕ ПО ПРИБИТИИ С
ПРЕДПРИЯТИЯ.



ПРЕДОСТЕРЕЖЕНИЕ

ЧИТАЙТЕ и ПОНИМАЙТЕ
РУКОВОДСТВО ПО ЭКСПЛУАТАЦИИ
ПЕРЕД ИСПОЛЬЗОВАНИЕМ
МАШИНЫ.

КОМПАНИЯ «SUMMERS MANUFACTURING CO., INC.»

ВЕБСАЙТ: www.summersmfg.com

МЭДДОК, СЕВЕРНАЯ ДАКОТА, США 58348
ДЭВИЛС ЛЭЙК, СЕВЕРНАЯ ДАКОТА, США 58301

(701) 438-2855
(701) 662-5391

Гарантия

Компания Summers обеспечивает гарантию на его изделия в течение 12 месяцев от даты закупки конечным пользователем у дилера Компании. Гарантия распространяется только на изделия, при правильной эксплуатации которых возникли проблемы, вызванные дефектными материалами или ошибками изготовителя при производстве.

Обязательство Summers состоит в том, чтобы заменить бесплатно любую часть любого изделия, которое при осмотре представителем Summers было признано дефектным. Summers не обеспечивает расходы по транспортировке изделия в Мэддок или Дэвилс Лэйк, Северная Дакота, и обратно, а также от дилера Summers до клиента дилера, и не несет расходы по удалению и установке дефектной части изделия.

Summers не несёт ответственность за потерю времени покупателя, его производственных затрат, рабочей силы, материала, потерю прибыли, последующих убытков, прямых или косвенных, из-за дефектных изделий, независимо от того базируется ли такое требование на правах, возникающих согласно контракту продажи или гарантии, или предъявлено независимо от них.

Для удовлетворения любого требования по возвращению изделия согласно гарантии должно быть получено Письменное разрешение от персонала, уполномоченного Summers. Все возвращаемые изделия должны сопровождаться полным письменным описанием обнаруженных дефектов и обстоятельств, при которых возник отказ при эксплуатации изделия.

Письменная гарантия для всех комплектующих частей, использованных в производстве изделий Summers, предоставляется после соответствующего запроса. Гарантия для таких частей будет определена изготовителем после инспекции заявленной дефектной части.

Настоящая гарантия – это единственная гарантия компании Summers. Нет никаких иных гарантий, которые распространяются за рамки данной гарантии. Продажи изделий Summers согласно любой другой гарантии или какому-либо поручительству не санкционированы. Все предыдущие издания гарантии считать недействительными.

SUMMERS MANUFACTURING CO., INC.
МЭДДОК, СЕВЕРНАЯ ДАКОТА, США 58348
ДЭВИЛС ЛЭЙК, СЕВЕРНАЯ ДАКОТА, США 58301

Введение

Это руководство представляет информацию о безопасности, сборке, эксплуатации и запасных частях для **Summers Супербороны ПЛЮС**, для которой характерно наличие **Summers сцепного устройства 22 фута длиной**.

Стороны "правая" и "левая" в этом руководстве определяются с позиции, когда машина рассматривается сзади.

Каждая запасная часть на рисунках имеет свой номер от производителя. Используйте этот номер при заказе запасных частей через дилера Summers. Смотрите последнюю статью руководства для описания каждого номера запчастей.

Политика компании состоит в том, чтобы постоянно работать над улучшением ее изделий. Мы резервируем право производить изменения или усовершенствования дизайна изделия или его частей, не неся обязательства установить такие изменения на изделиях, предварительно поставленных.

Summers Mfg. Co., Inc. настоятельно рекомендует, чтобы каждый оператор ПРОЧЁЛ и ПОНЯЛ Руководство по эксплуатации перед использованием механизма. Кроме того, Руководство должно быть ПОВТОРЕНО по крайней мере ЕЖЕГОДНО.

СОДЕРЖАНИЕ СТАТЕЙ

Статья 1: БЕЗОПАСНОСТЬ

Статья 2: СБОРКА и ЭКСПЛУАТАЦИЯ

Статья 5: ЗАПАСНЫЕ ЧАСТИ

Статья 6: ОПИСАНИЯ ЗАПАСНЫХ ЧАСТЕЙ

РЕГИСТРАЦИЯ ВЛАДЕЛЬЦА

Имя _____	Размер _____
Адрес _____	Серийный номер _____ (расположен около сцепки)
Город _____	
Область _____	Дата покупки _____
Почтовый индекс _____	Продавец _____

ОГЛАВЛЕНИЕ

СТАТЬЯ 1 – БЕЗОПАСНОСТЬ: ВСЕ МАШИНЫ

Безопасно-аварийный символ и Общие меры безопасности	1-1, 1-2
Наклейки безопасности и отражатели	1-3 - 1-8
Общие меры безопасности при сборке	1-9

СТАТЬЯ 2 – СБОРКА И ЭКСПЛУАТАЦИЯ: СУПЕРБОРОНА ПЛЮС

Инструкции по сборке	2-1 - 2-3
Инструкции по эксплуатации	2-4 - 2-8
Техническое обслуживание и уход	2-9
Поиск неисправностей	2-10

СТАТЬЯ 5 – ЗАПАСНЫЕ ЧАСТИ: ВСЕ МАШИНЫ СО СЦЕПНЫМ УСТРОЙСТВОМ 22 ФУТА

Сборка сцепного устройства	5-2
Сборка соединительной тяги	5-3
Регулировка гидравлики	5-4
Трос/крыло - размеры труб	5-5
Компоненты втулки и оси	5-6
Бороновая секция – 9/16" зуб, 5-брусовая, правая	5-7
Бороновая секция – 9/16" зуб, 5-брусовая, левая	5-8
Гидравлическая система	5-9 – 5-10
Комплект световых сигналов	5-11
Направляющая троса 72 и 84 фута – только Суперборона Плюс	5-12
Вариант заднего троса	5-13

СТАТЬЯ 6: НОМЕРА ЗАПАСНЫХ ЧАСТЕЙ С ОПИСАНИЯМИ

БЕЗОПАСНО-АВАРИЙНЫЙ СИМВОЛ



Этот символ используется, чтобы обозначить возможную опасность. Чтобы предотвратить повреждение, действуйте с осторожностью. Этот символ означает:

ВНИМАНИЕ! БУДЬТЕ ОСТОРОЖНЫ! ВАША БЕЗОПАСНОСТЬ ПОД УГРОЗОЙ!

Значение каждого **сигнального слова** использовано в союзе с **безопасно-аварийным символом**.



ОПАСНОСТЬ - указывает на неизбежно опасную ситуацию, которая, если её не избежать, закончится смертельным или серьезным ранением. Использование этого сигнального слова должно быть ограничено самыми чрезвычайными ситуациями.

ПРЕДУПРЕЖДЕНИЕ - указывает на потенциально опасную ситуацию, и, если бы она произошла, то могла бы закончиться смертельным исходом или серьезным ранением.

ПРЕДОСТЕРЕЖЕНИЕ - указывает на потенциально опасную ситуацию, которая, если её не избежать, может закончиться незначительным или средней тяжести ранением. Это сигнальное слово может также использоваться, чтобы предостеречь от небезопасных действий.

ОБЩИЕ МЕРЫ БЕЗОПАСНОСТИ

1. **ЧИТАЙТЕ И ПОНИМАЙТЕ** Руководство по эксплуатации перед использованием агрегата и далее – повторяйте ежегодно.
2. **ПРОВЕРИТЬ** все ли охранные устройства и щиты находятся на своём месте - перед использованием агрегата.
3. **ДЕРЖАТЬ** руки, ноги, волосы и одежду вдали от двигающихся частей.
4. **ОСТАНОВИТЬ** двигатель, установить все контролирующие устройства в нейтральное положение, отжать стояночный тормоз, достать ключ из зажигания и ждать остановки всех движущихся частей перед ремонтированием, наладкой, техническим обслуживанием или выключением.
5. **БЫТЬ ОСТОРОЖНЫМ** при работе с системой с высоким гидравлическим давлением.
6. **ВСЕГДА** удостоверьтесь, что давление спущено из гидравлической системы перед обслуживанием.
7. **НЕ ПОЗВОЛЯТЬ ЕЗДУ ВЕРХОМ НА АГРЕГАТЕ.**
8. **ИСПОЛЬЗУЙТЕ ЧРЕЗВЫЧАЙНУЮ ОСТОРОЖНОСТЬ** при регулировке.
9. **ДЕРЖАТЬ ДЕТЕЙ ВДАЛИ** от машины.
10. **НИКОГДА НЕ ПОЗВОЛЯЙТЕ** никому ходить или работать под поднятой частью оборудования, не установив перед этим транспортные замки.

БЕЗОПАСНОСТЬ В ХОДЕ ТРАНСПОРТИРОВКИ

1. **БУКСИРОВКА ТОЛЬКО** на безопасной скорости. Проявите осмотрительность на поворотах и при встречном движении.
2. **ИСПОЛЬЗОВАТЬ** страховочную цепь между трактором и прицепом при транспортировке на общественных дорогах.
3. **ВСЕГДА** используйте транспортные замки при транспортировке на общественных дорогах.
4. **ИСПОЛНЯТЬ** действующие на данной территории инструкции по использованию световых сигналов, разметке и маркировке транспортных средств большого размера при транспортировке агрегата на общественных дорогах.
5. **ЧАСТО** проверяйте действия позади идущего транспорта в зеркало заднего вида, особенно при поворотах.



ВАЖНАЯ ИНФОРМАЦИЯ О МЕХАНИЗМАХ СО СЦЕПНЫМ УСТРОЙСТВОМ ДЛИНОЙ 22 ФУТА С ОТРИЦАТЕЛЬНЫМ ВЕСОМ СЦЕПНОГО УСТРОЙСТВА

Из-за большого размера крыльев некоторых машин от компании Summers, в том числе Супербороны ПЛЮС, сцепное устройство на этих машинах часто становится "легким" в транспортном положении. Это означает, что на сцепном устройстве нет уравновешивающего груза, в результате чего сцепное устройство после расцепления поднимется. В подобных случаях должны быть предприняты особые предосторожности, обсуждаемые ниже. Это состояние будет иметь место даже при оборудовании агрегата разбрызгивающим или вносящим гранулы приспособлением.

НИКОГДА не отцепляйте агрегат, который был установлен в полевое положение и не был полностью опущен на землю. Если агрегат был полностью опущен на землю и установлен на ровной поверхности, то вы можете отцепить его от трактора, но с особой осторожностью. **НИКОГДА** не отцепляйте машину в транспортном положении от трактора, пикапа, грузовика или другой единицы буксирования, если следующие предосторожности не были предприняты.

1. Определите, имеет ли сцепное устройство положительный или отрицательный вес. Перед определением положительного или отрицательного веса прицепного бруса убедитесь, что нет какого-либо давления со стороны на палец сцепки. Если сцепная часть Супербороны ПЛЮС или сцепная серьга опирается на прицепное устройство буксирующего транспорта и не может быть сдвинута, то существует положительный вес прицепного бруса. Агрегат может быть отцеплен при опускании домкрата сцепного устройства, стабилизации одним трубным домкратом крыла

и выполнении шагов 2 и 4. Если положительный вес прицепного бруса отсутствует, то руководствуйтесь шагами 2 - 4.

2. Установите агрегат на ровном месте и заблокируйте колеса сцепной части и крыла так, чтобы машина не могла катиться вперед или назад. Это очень важно, даже если агрегат установлен на ровном месте, так как сильный ветер может сдвинуть незаблокированную машину.

3. Опускайте домкраты крыльев до тех пор, пока достаточный вес не переместится на сцепное устройство, чтобы препятствовать ему подниматься. Убедитесь в выполнении, осмотрев сцепное устройство агрегата. Установите сцепной палец, но не закрепляйте его до той поры, пока не убедитесь, что сцепное устройство больше не имеет тенденцию к подъему.

4. Разъедините все гидравлические линии и провода. Вновь убедитесь, что сцепной палец не сдавлен. На него не должны действовать какие-либо силы со стороны, палец должен проворачиваться свободно. Если палец движется свободно, встаньте с левой стороны от сцепного устройства и достаньте сцепной палец. Осторожно пройдите вперед.

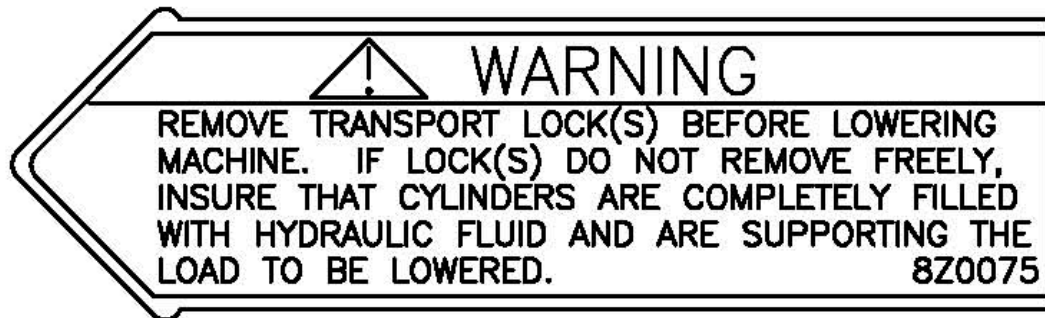
ВАЖНО: Расположение транспортных колес на трубах крыла является очень ответственным в установлении равновесия сцепного устройства. Продвижение транспортных колес вперед увеличит вес сцепки, а перемещение их назад - уменьшит вес.

СТАТЬЯ 1 -  БЕЗОПАСНОСТЬ

1. СОДЕРЖИТЕ НАКЛЕЙКИ БЕЗОПАСНОСТИ В ЧИСТОТЕ.

2. **ЗАМЕНИТЕ** отсутствующие или нечитабельные наклейки. Новые наклейки можно получить у дилера компании Summers согласно соответствующего номера запчасти (№ 3/4), расположенного в правом нижнем углу наклейки.

1. НАКЛЕЙКА ТРАНСПОРТНЫХ ЗАМКОВ (№ 3/4 8Z0075).



ПРЕДУПРЕЖДЕНИЕ

УДАЛИТЬ ТРАНСПОРТНЫЙ ЗАМОК(КИ) ПЕРЕД ОПУСКАНИЕМ ПОДНЯТОЙ ЧАСТИ ОБОРУДОВАНИЯ МАШИНЫ. ЕСЛИ ЗАМОК(КИ) НЕ УБИРАЕТСЯ СВОБОДНО, УДОСТОВЕРЬТЕСЬ, ЧТО ЦИЛИНДРЫ ПОЛНОСТЬЮ ЗАПОЛНЕНЫ ГИДРАВЛИЧЕСКОЙ ЖИДКОСТЬЮ И ПОДДЕРЖИВАЮТ ГРУЗ ПРИ ПОПЫТКЕ ЕГО ОПУСКАНИЯ.

8Z0075

2. ПРЕДУПРЕЖДАЮЩАЯ НАКЛЕЙКА - СЦЕПНОЕ УСТРОЙСТВО (№ 3/4 8Z0092).



ПРЕДУПРЕЖДЕНИЕ

Опустите трубные домкраты крыльев и убедитесь перед отсоединением прицепа, что на буксируемую прицепную часть ничего не давит со стороны или снизу.

Перед опусканием агрегата в полевое положение сцепная часть должна быть закреплена стопорным сцепным пальцем в сцепной серьге тяжелого сельскохозяйственного трактора.


Установите транспортные замки перед буксировкой агрегата.

Для машин со спиральями: не поднимайте части агрегата в транспортное положение, если спиральи забиты грязью. Несчищенная грязь на поднятых спиральях может привести к серьезным повреждениям.

8Z0092

СТАТЬЯ 1 -  БЕЗОПАСНОСТЬ

3. НАКЛЕЙКА ПРЕДУПРЕЖДЕНИЯ АВТОСГИБА (№ 3/Ч 8Z0093).

 **WARNING**

AUTO-FOLD LOCK CYLINDER MUST BE FULLY RETRACTED DURING FIELD OPERATION. HOLD HYDRAULIC LEVER FOR 5 SECONDS AFTER CYLINDER IS FULLY RETRACTED TO INSURE THAT IT IS FULLY PRESSURIZED. IF THE TRACTOR HYD. SYSTEM DOES NOT HOLD PRESSURE OR IF THERE IS A CHANCE OF ACCIDENTALLY EXTENDING THE LOCK CYLINDER DURING FIELD OPERATION, MANUAL VALVE MUST BE CLOSED AFTER LOCK IS ENGAGED. IF AUTO-FOLD LOCK CYLINDER EXTENDS DURING FIELD OPERATION, DAMAGE WILL OCCUR AND WARRANTY IS VOID. 8Z0093

ПРЕДУПРЕЖДЕНИЕ

Цилиндр замка автосгиба должен быть полностью сжат в ходе работы в поле. Удерживайте гидравлическое давление в течение 5 секунд после того, как цилиндр был полностью сжат, чтобы убедиться в способности гидравлической системы удерживать давление. Если тракторная гидравлика не держит давление или если имеется шанс случайного ослабления сжатия цилиндра замка в ходе полевой эксплуатации агрегата, ручная задвижка должна быть перекрыта после того, как замок был защелкнут. Если цилиндр замка автосгиба раздвинется в ходе полевой эксплуатации, произойдет повреждение и гарантия будет недействительна. 8Z0093

4. ПРЕДУПРЕЖДАЮЩАЯ НАКЛЕЙКА АВТОСГИБА РЫЧАГА (№ 3/Ч 8Z0232).


 **WARNING** 


STAND CLEAR OF SPRING LOADED ARMS AND CABLES AT ALL TIMES. 8Z0232

ПРЕДУПРЕЖДЕНИЕ

Не стойте под рычагами с пружинным приводом и тросами. 8Z0232

5. НАКЛЕЙКА ОБЩЕГО ПРЕДОСТЕРЕЖЕНИЯ (№ 3/Ч 8Z0276).

 **CAUTION**

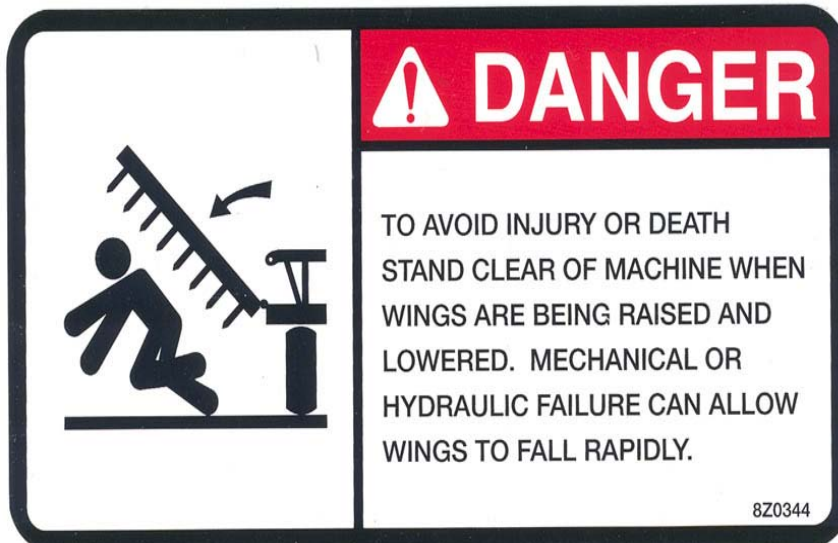
 8Z0276

1. Read and understand Operator's Manual before using machine.
2. For Sprayers:
 - a. Read and follow chemical manufacturers' WARNINGS, instructions and procedures before using.
 - b. Use recommended personal protective equipment to reduce or eliminate chemical contact.
 - c. Never run pump dry.
3. Verify all safety devices and shields are in place before using machine.
4. Keep hands, feet, hair and clothing away from moving parts.
5. Stop engine, place all controls in neutral, set parking brake, remove ignition key and wait for all moving parts to stop before servicing, adjusting, maintaining or unplugging.
6. Be careful when working around high pressure hydraulic system.
7. Do not allow riders.
8. Check all wheel bolts DAILY for tightness.
9. Refer to Operator's Manual for periodic and annual maintenance.
10. For Towed Implements; DO NOT EXCEED 20 MPH.

ПРЕДОСТЕРЕЖЕНИЕ

1. Читай и понимай Руководство по эксплуатации перед использованием машины.
2. Для разбрызгивателей:
 - а. Читай и следуй предупреждениям, инструкциям и методиками производителя химических средств защиты растений перед их использованием.
 - б. Используй рекомендованные персональные средства защиты во избежание контакта с ядохимикатами.
 - в. Никогда не используй сухой насос.
3. Проверь все ли охранные устройства и щиты находятся на своем месте.
4. Держи руки, ноги, волосы и одежду вдали от движущихся частей.
5. Останови двигатель, переведи все контролируемые устройства в нейтральное положение, установи стояночный тормоз, достань ключ из зажигания и жди остановки всех движущихся частей перед наладкой, обслуживанием или выключением.
6. Будь осторожен при работе с системой с высоким гидравлическим давлением.
7. Не допускай посторонних, езду верхом.
8. Проверяй ежедневно все колесные винты на подвижность.
9. Обращайся к Руководству оператора при периодических и ежегодных техосмотрах.
10. При буксировке прицепа НЕ ПРЕВЫШАЙ СКОРОСТЬ 30 КМ/Ч.

6. НАКЛЕЙКА ОПАСНОСТИ КРЫЛА (№ 3/Ч 8Z0344).

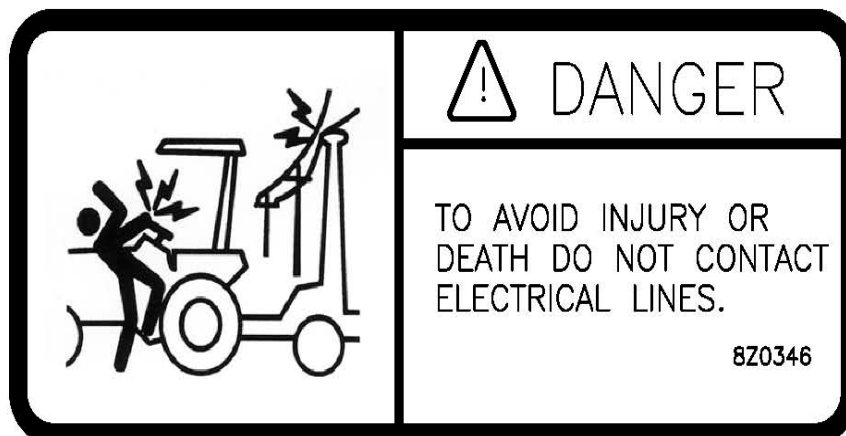


ОПАСНОСТЬ

Во избежание ранения или смерти, стой вдали от машины, когда крылья поднимаются и опускаются. Механические или гидравлические повреждения могут привести к быстрому падению крыльев.

8Z0344

7. НАКЛЕЙКА: ОПАСНОСТЬ СМЕРТИ ОТ ЭЛЕКТРИЧЕСКОГО ТОКА (№ 3/Ч 8Z0346).

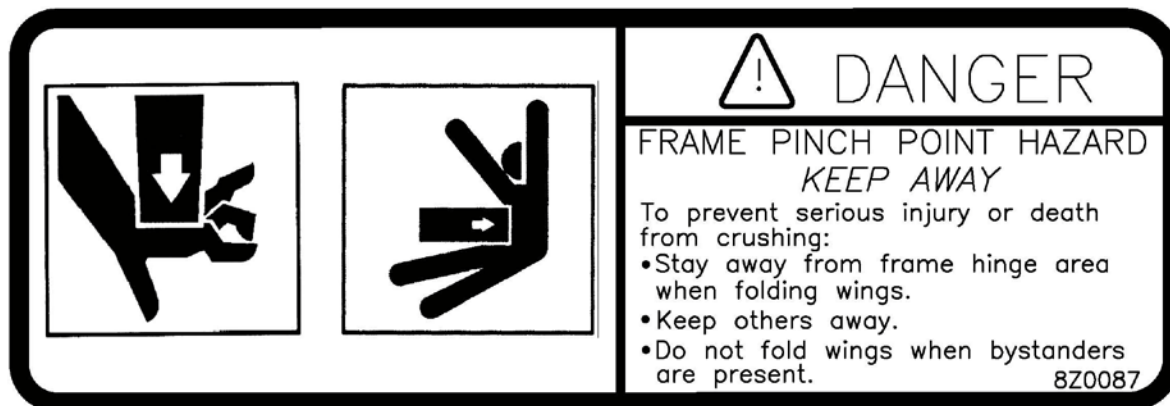


ОПАСНОСТЬ

Во избежание ранения или смерти не допускай контакта с линиями электропередач.

8Z0346

8. НАКЛЕЙКА О РИСКЕ ЗАЩЕМЛЕНИЯ (№ 3/Ч 8Z0087).



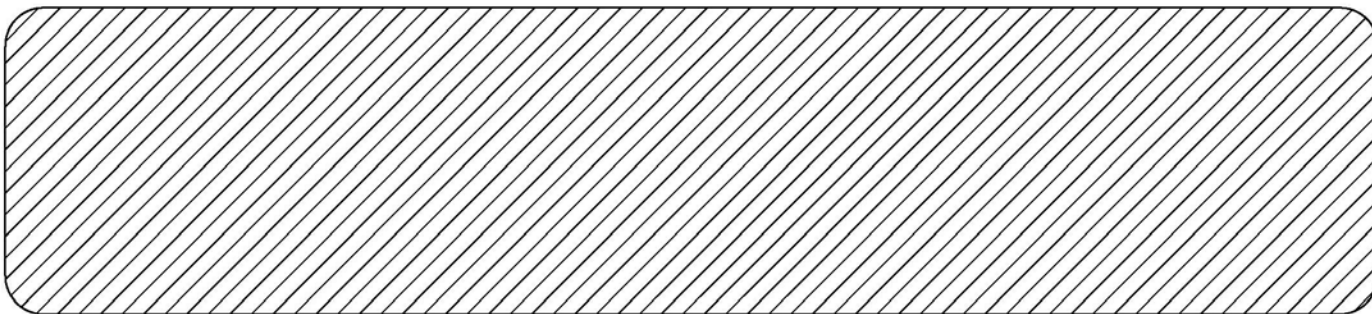
ОПАСНОСТЬ
ПОВРЕЖДЕНИЕ В ТОЧКАХ ЗАЩЕМЛЕНИЯ РАМОЙ.
ДЕРЖИТЕСЬ В ОТДАЛЕНИИ

Для предотвращения серьезного ранения или смерти от сдавления:

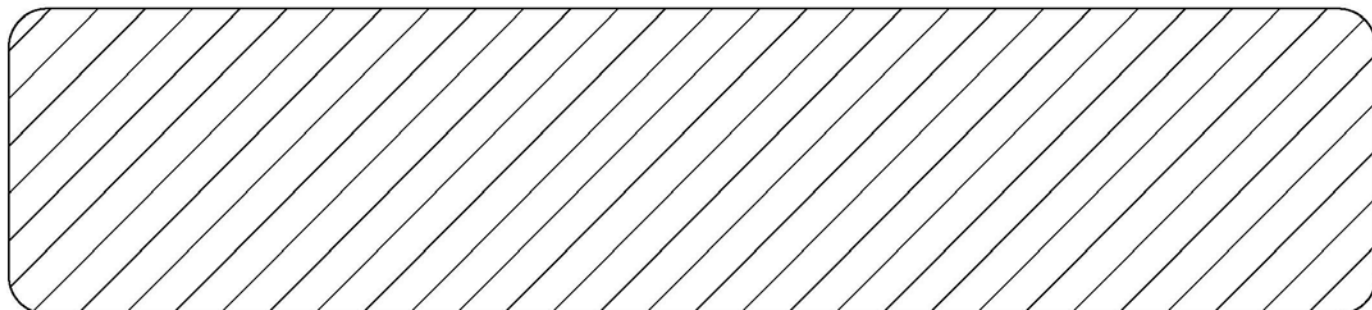
- Находитесь вдали от шарнира рамы в момент складывания крыльев.
- Не подпускайте близко других.
- Не складывайте крылья, когда кто-либо находится вблизи них.

8Z0087

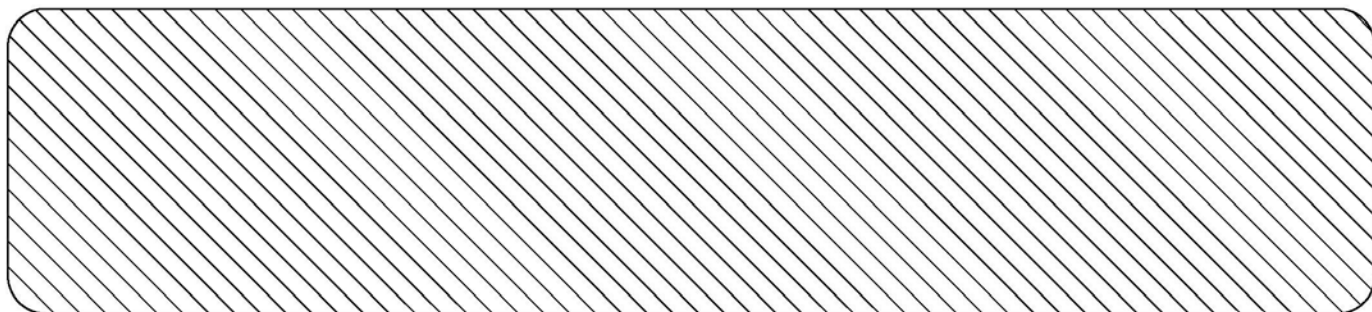
9. ЯНТАРНЫЙ ОТРАЖАТЕЛЬ (№ 3/Ч 8Z0800).



10. КРАСНО-ОРАНЖЕВЫЙ ОТРАЖАТЕЛЬ (№ 3/Ч 8Z0805).



11. КРАСНЫЙ ОТРАЖАТЕЛЬ (№ 3/Ч 8Z0810).



ОГНИ БЕЗОПАСНОСТИ

Комплект огней безопасности компании Summers оборудован семиполюсным электроразъемом, который соответствует спецификации SAE J560. Для защиты храните разъем под пылезащитным колпаком (8K8067) когда агрегат не присоединен к буксирующему транспортному средству.

На большинстве буксирующих транспортных средств БЕЗ тормозных сигналов:

Янтарные (тормозные) огни включаются с боковым повторителем указателя поворота или с сигналом указателя поворота.

Красные огни включаются с сигнальными лампами стояночного, дорожного или полевого освещения.

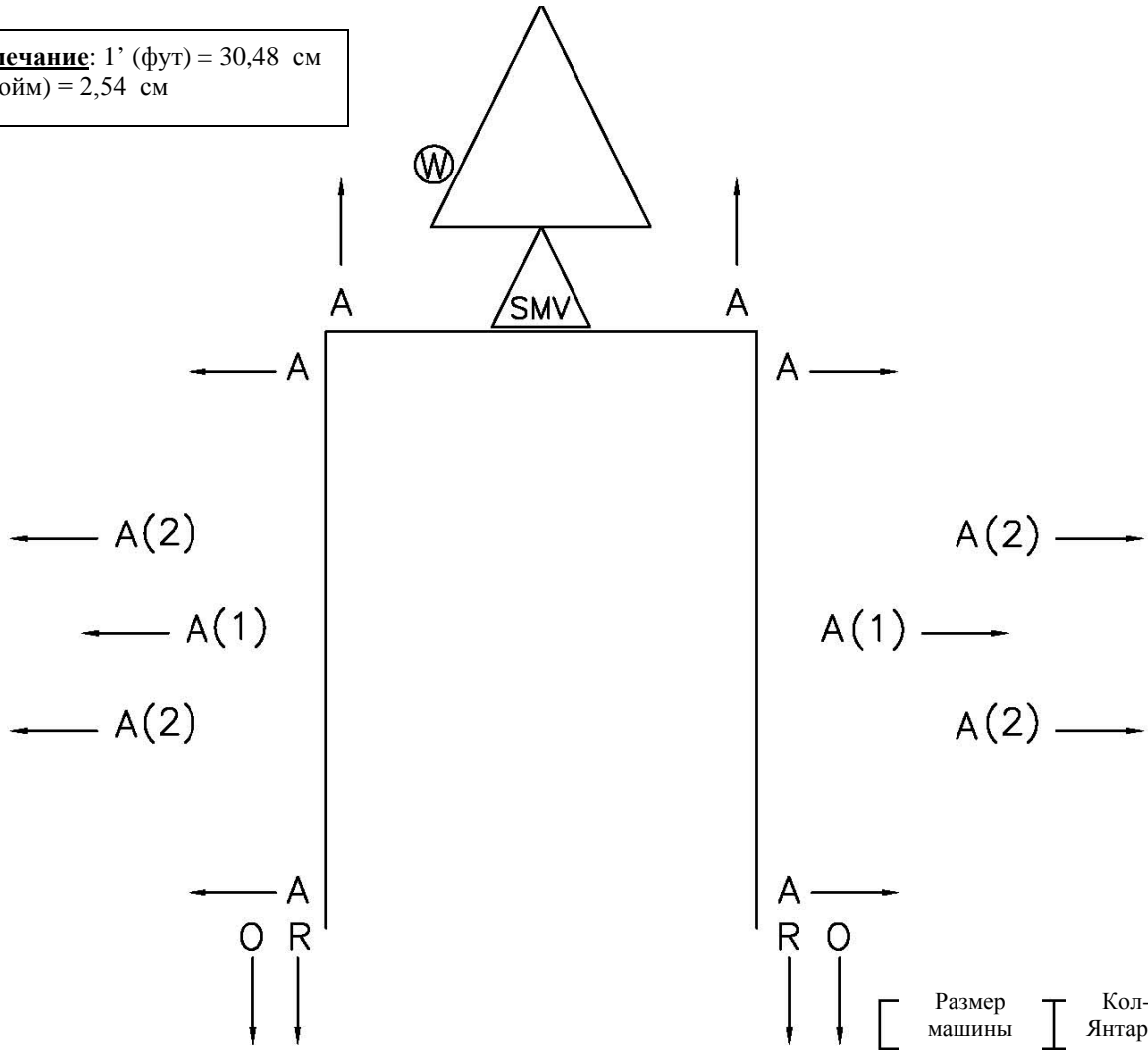
На большинстве буксирующих транспортных средств С тормозными сигналами:

Янтарные огни включаются с боковым повторителем указателя поворота, с сигналами указателя поворота ИЛИ когда нажата педаль тормоза.

Красные огни включаются с сигнальными лампами стояночного или дорожного освещения.

РАСПОЛОЖЕНИЕ НАКЛЕЕК
ПРИЦЕПНОГО АГРЕГАТА ДЛЯ ВСПАШКИ
КОМПАНИИ SUMMERS MFG. CO, INC

Примечание: 1' (фут) = 30,48 см
1" (дюйм) = 2,54 см




Размер машины	Кол-во Красно-оранж.
Все	2

Размер машины	Кол-во красный
Все	2

Размер машины	Кол-во Янтарный
Все	6
Машины 44-78 футов	Добавочн 2
Машины 79-112 футов	Добавочн 4

НАКЛЕЙКИ

 = Наклейка опасности крыла (8Z0344)

A = Янтарный отражатель (8Z0800)

O = Красно-оранжевый отражатель (8Z0805)

R = Красный отражатель (8Z0810)



= Скоба крепления знака «Медленно двигающийся транспорт» с крепежом (8K8210)

22FTHITCH\REFLECTORS_22FT

ОБЩИЕ МЕРЫ БЕЗОПАСНОСТИ ПРИ СБОРКЕ



ВЫ ОТВЕТСТВЕННЫ за безопасную сборку.



БЛОКИРУЙТЕ ЛЮБУЮ ПОДНЯТУЮ ЧАСТЬ агрегата. Убедитесь, что машина устойчива после блокирования.



НЕ ПОЗВОЛЯЙТЕ ДЕТЯМ или другим посторонним людям находиться в пределах места сборки.



ВСЕГДА ПРОВЕРЯЙТЕ ПОДЪЕМНЫЕ ЦЕПИ И ПЕТЛИ на возможные повреждения или износ.



НОСИТЕ ИНДИВИДУАЛЬНЫЕ СРЕДСТВА ЗАЩИТЫ которые включают каску, защитные очки, рабочие перчатки и ботинки на нескользящей подошве.



УБЕДИТЕСЬ, ЧТО ГРУЗОПОДЪЕМНЫЙ МЕХАНИЗМ ПРЕДНАЗНАЧЕН ДЛЯ ПОДЪЕМА СООТВЕТСТВУЮЩЕГО ГРУЗА.



НЕ ИЗМЕНЯЙТЕ оборудование или запасные части. Неправомочная модификация может навредить функции и(или) безопасности агрегата.



ОСТАНОВИТЕ ДВИГАТЕЛЬ, переведите все контрольные приборы в нейтральное положение, установите стояночный тормоз, удалите ключ из зажигания и ждите, чтобы остановились двигающиеся части. Затем можете проводить обслуживание или наладку.



ИСПОЛЬЗУЙТЕ ПОДХОДЯЩИЙ ГРУЗОПОДЪЕМНЫЙ МЕХАНИЗМ для компонентов, которые могут причинить телесное повреждение.



УБЕДИТЕСЬ, ЧТО ГИДРАВЛИЧЕСКОЕ ДАВЛЕНИЕ в системе отсутствует перед обслуживанием или отсоединением от трактора.



БУДЬТЕ ЧРЕЗВЫЧАЙНО ОСТОРОЖНЫ при обслуживании или наладке.

ОБЩИЕ ИНСТРУКЦИИ ПО СБОРКЕ

1. ЧИТАЙТЕ И ПОНИМАЙТЕ Руководство по эксплуатации перед сборкой агрегата.
2. Ссылка на "ПРАВАЯ" и "ЛЕВАЯ" стороны определяются, когда агрегат РАССМАТРИВАЕТСЯ СЗАДИ.
3. Ссылка "ВПЕРЕД" означает по направлению К ТРАКТОРУ.
4. Ссылка "НАЗАД" означает по направлению ОТ ТРАКТОРА.

ИНСТРУКЦИИ ПО СБОРКЕ – СУПЕРБОРОНА ПЛЮС



Рис. 1: Полевая позиция



Рис. 2: Транспортное положение

Сборка должна производиться в помещении, достаточном для сборки в нем готового к работе оборудования в полевой позиции. (См. рис. 1).

ПРЕДОСТЕРЕЖЕНИЕ: В целях безопасности, блокируйте оборудование во время работы на нем.

Руководствуйтесь иллюстрациями и списком запасных частей на страницах 5-2 - 5-19 и нижеследующими инструкциями при сборке.

ПРИЦЕПНОЕ УСТРОЙСТВО – Оси, колеса и домкрат

36-84 фута (10,97 – 25,6 м): Присоедините гидравлический регулятор глубины сцепного устройства и собранные оси как показано на странице 5-5.

60-84 фута (18,29 – 25,6 м) с откидным крылом: Присоедините собранные оси сцепного устройства как показано на странице 5-3. Расположите центр осей на 19" (48,3 см) вперед от задней трубы сцепки 8" X 4" (20x10 см).

Присоедините колеса сцепки и шины и установите домкрат сцепки.

СОЕДИНИТЕЛЬНАЯ ТЯГА: Центр, гидравлические подъемные цилиндры, крылья, оси и колеса.

Присоедините центральную соединительную тягу к сцепному устройству, используя два штифта 1-1/4" X 6" (3,1x15 см) и закрепите плоскими шайбами и шпильками 5/16"X2-1/2" (0,8x6,2 см). Установите основные подъемные цилиндры и транспортные замки. Направьте шланги как показано на странице 5-15. Полностью заправьте основные подъемные цилиндры гидравлической жидкостью, путем раздвигания и сжатия цилиндров, пока весь воздух не стравлен из системы.

Присоедините тяги крыльев к шарнирам, используя штифты 1-1/2" X 11" (3,7x27,5 см). Закрепите болтами 1/2" X 2-1/2" (1,2x6,2 см), шайбами и гайками. Установите 1-1/2" (3,7 см) контргайку, накерните или используйте точечную сварку, чтобы закрепить соединение. Присоедините вращающуюся опору домкрата на вершине крыла около шарнира в полевой позиции. Закрепите болтами 7/8" (2,1 см) стопорными шайбами и гайками.

36-84 фута (10,97 – 25,6 м): Присоедините гидравлические регуляторы глубины крыльев как показано на странице 5-5. Прикрепите колеса крыла и шины.

60-84 фута (18,29 – 25,6 м) с откидным крылом: Присоедините осевую пластину крыла со шпинделем вниз. Прикрепите колеса крыла и шины.

ГИДРАВЛИЧЕСКИЕ СИСТЕМЫ

Прикрепите замок автосгиба, цилиндр и шланги как показано на странице 5-15.

ОБРАТИТЕ ВНИМАНИЕ: тракторная гидравлическая регулирующая задвижка, использующая цилиндр замка автосгиба, должна держать давление. Если цилиндр замка автосгиба раздвинется в ходе полевой эксплуатации, произойдет повреждение.

36-84 фута (10,97 – 25,6 м): Закрепите гидравлические цилиндры регулирования глубины и направьте шланги как показано на странице 5-16 и фотографии на следующей странице. Не натягивайте излишне шланги в местах сгиба, чтобы избежать защемления или разрыва шланга. Зажимы (8W1398) обеспечивают прикрепление гидравлических шлангов к раме. Присоедините держатель гидравлических шлангов к задней поперечной трубе сцепки посредством 3/4" X 1-1/4" винта с шестигранной головкой и плоскими шайбами. Направьте шланги через петлю, чтобы предотвратить их контакт с землей в транспортной позиции. Согните петлю, чтобы закрепить шланги.

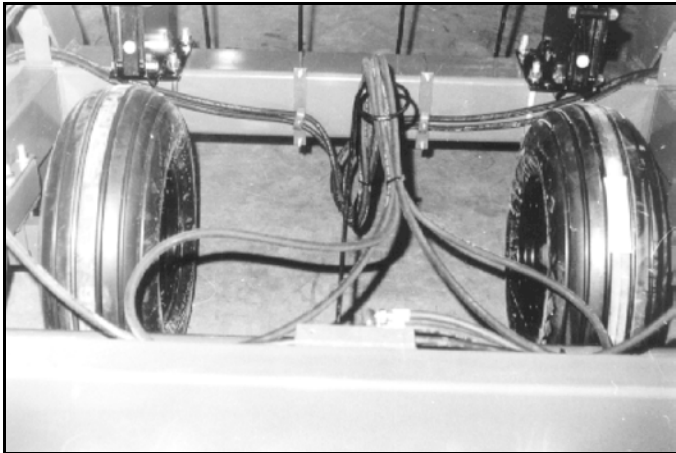


Рис. 3: Сцепное устройство, вид сзади



Рис. 3А: Левое шарнирное соединение

СЕКЦИИ:

Присоедините секции к соединительной тяге, используя U-болты 7/8" (2,1 см) и комплектуемым крепежом. Расположите подъемные рычаги, руководствуясь следующими расстояниями:

Расстояние от центра соединительной тяги до средней линии первого подъемного рычага с обеих сторон - 24" (61 см).

Расстояние между средними линиями подъемных рычагов на секциях - 24" (61 см).

Расстояние между средними линиями подъемных рычагов между секциями - 48" (122 см).

Для приспособления к различным почвенным условиям и износу зубов бороны секции могут быть установлены в четырех различных позициях как показано в следующей диаграмме (рис. 4 - 7). На центре устанавливаются только две секции, переместите нижний стопорный болт и переходной соединитель в переднее отверстие (рис. 8). Это позволит секциям подниматься более равномерно.

Регулировка высоты			
Предлагаемая начальная установка	Пластина для U-болта	Подъемный рычаг/ Пружинная шайба	Рис.
	Вверх	Вверх	Рис. 4
	Вниз	Вверх	Рис. 5
	Вверх	Вниз	Рис. 6
	Вниз	Вниз	Рис. 7

- начальная установка
- установка для увеличенного
- заглубления и/или для
- компенсации износа зубов бороны



Рис. 4

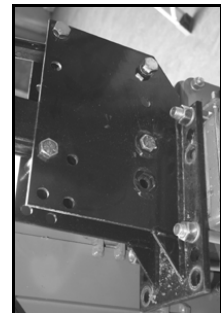


Рис. 5



Рис. 6

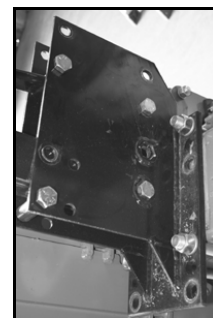


Рис. 7

Местоположение нижнего стопорного болта секции крыла

Местоположение нижнего стопорного болта центральной секции (установлен)

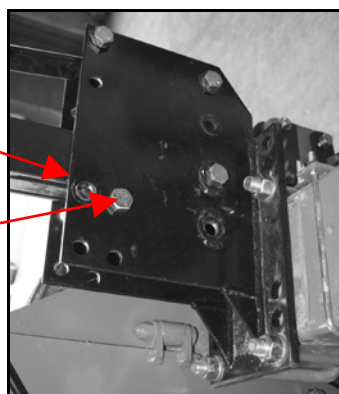


Рис. 8

Два передних внешних зуба на центральной секции (наиболее близкие к шарнирным соединениям) должны быть закреплены посредством 3/4 № 8HD6150 (УГОЛОК, ограничитель зуба) и 1/2" X 3-3/4" (1,2x9,3 см) винтами с головкой как показано на рис. 9. Это предотвращает люфт в транспортной позиции.

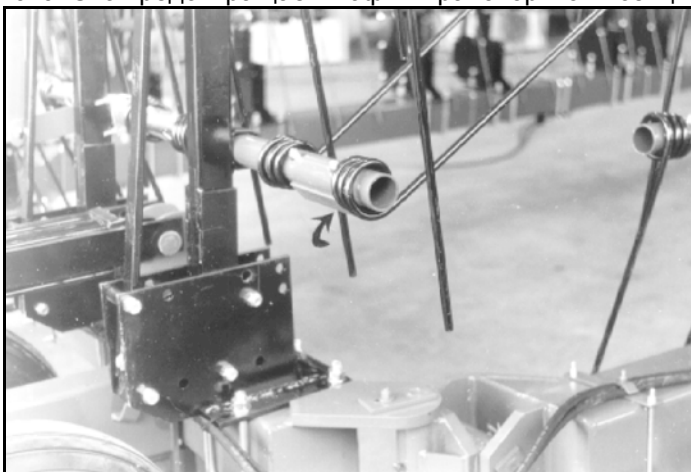


Рис. 9: УГОЛОК, ограничитель зуба

ТРАНСПОРТНЫЕ КОЛЕСА

Расположите транспортные колеса в сборке на концевой секции бороны 36 - 60 футов (10,97 – 18,29 м) с трубчатым шарниром в верхнем положении. Установите между концевой секцией и второй секцией на модели 72 фута (21,95 м) и на второй секции на модели 84 фута (25,6 м) – в обоих случаях с трубчатым шарниром в нижнем положении. Закрепите U-болтами 7/8" (2,1 см) и комплектуемым крепежом.

Схождение транспортной оси может быть отрегулировано наружным установочным болтом (8X0665, Страница 5-4). Закрепите внутренний стопорный болт на 3/8" (0,9 см) от поворотной пластины при опоре на наружный стопорный болт. Это регулирование позволит транспортному колесу вращаться внутрь при разворачивании. Закрепите стопорные болты контргайками 3/4" (1,8 см).

ТРОСОВЫЙ АВТОСГИБ

Прикрепите кронштейны шарнира автосгиба перед приварным ограничителем. Не затягивайте полностью U-болты. Присоедините левые и правые тросовые сгибаемые рычаги к кронштейнам шарнира посредством 1-1/4" X 14" штифтов и прилагаемого крепежа.

СТАТЬЯ 2

Отрегулируйте кронштейны шарнира, чтобы обеспечить зазор между направляющей сгибаемого рычага и трубой сцепки. Эта регулировка проводится посредством 3/4" X 2-1/4" (1,8x5,6 см) болтов (8X0112, Страница 5-3). Эта регулировка позволит тросовым сгибаемым рычагам свободно вращаться в транспортное положение. Полностью затяните U-болты после проведения регулировки.

Присоедините растягивающиеся пружины посредством 3/4" (1,8 см) рым-болтов и стопорных гаек. Затягивайте гайки рым-болтов пока спирали пружины не станут раздвигаться одна от другой.

ТРОСЫ

Установите опоры для троса и комплекты тросов. Отрегулируйте тросы так, чтобы крылья незначительно наклонялись к центру. Затяните U-болт. Повторно проверьте степень затяжки болтов после первого часа полевого использования. ТОЛЬКО для Суперборона Плюс 72' и 84' фута (21,95 – 25,6 м) : Установите направляющие для тросов как показано на странице 5-19.

ИНСТРУКЦИИ ПО ЭКСПЛУАТАЦИИ – СУПЕРБОРОНА ПЛЮС

ИЗ ТРАНСПОРТНОГО В ПОЛЕВОЕ ПОЛОЖЕНИЕ

1. Прицепите борону к тракторной соединительной тяге, используя палец сцепки и страховочную цепь. Соедините гидравлические шланги и электропроводку. Сложите домкрат и поверните его в положение хранения.

2. Выберите ровное место, чтобы опустить борону в полевое положение.

3. **ВАЖНО:** Удалите транспортные замки. Храните замки в отсеке для хранения, показанном на рис. 10.

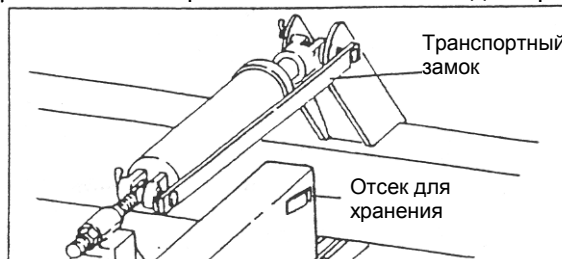


Рис. 10: Транспортный замок в закрытом положении

4. Сдавайте машину назад медленно, маневрируя так, чтобы крылья опускались равномерно. Если крылья не опускаются равномерно, подайте вперед и повторите процедуру. Тросы не должны зацепляться за машину при её заднем ходе. Если трос зацепился за машину, двигайтесь вперед, пока крылья находятся в транспортном положении и осторожно отцепите трос от преграды. См. ПРЕДУПРЕЖДЕНИЕ 8Z0232 ниже и 8Z0276 на странице 1-4.



Опускайте крылья пока рычаги автосгиба не обопрут на сцепное устройство, и тросы не ослабнут. Полностью сожмите цилиндр замка автосгиба (См. Рис. 11 - предупреждение).

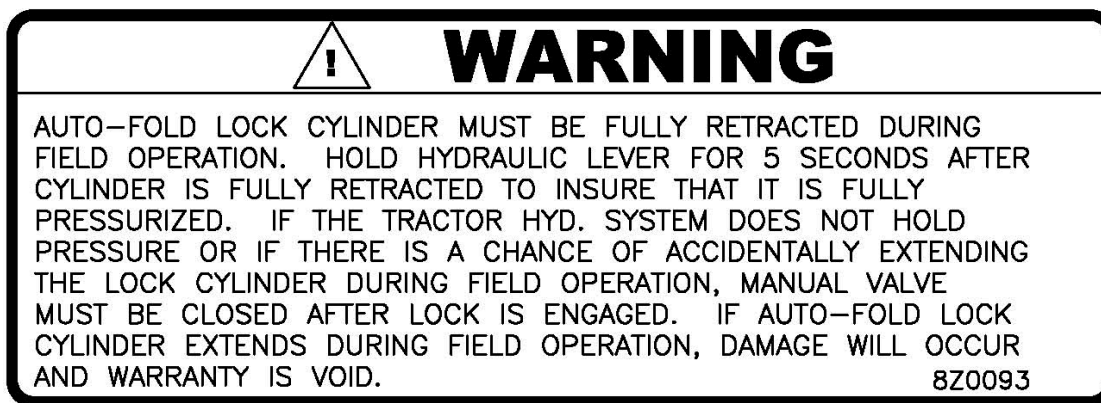


Рис. 11: Наклейка предупреждение



5. Раздвиньте гидравлические подъемные цилиндры, чтобы опустить агрегат в полевое положение. Если натянутые тросы становятся напряженными прежде, чем транспортные колеса коснулись земли, сдайте машину назад, чтобы обеспечить ослабление кабеля.

6. **Только модели с откидным крылом:** Удалите 1-1/4" шарнирные стопорные штифты и положите их на хранение в предназначенных отверстиях.

РЕГУЛИРОВКА СЕКЦИИ

Давление прижима на секции может быть увеличено или уменьшено гидравлически, при помощи регулировки подъемных цилиндров, и вручную, путем регулировки болта подъемного цилиндра (8K1680, Страница 5-3). Давление прижима на секции крыла может быть увеличено путем замены верхних распорных труб (8HD0510) на распорные трубы избыточного давления (8HD0520). Нижние стопорные втулки могут также быть заменены на распорные трубы избыточного давления 8HD0520 для регулировки индивидуальных секций, чтобы машина поднималась более равномерно.



ПРЕДОСТЕРЕЖЕНИЕ: В целях безопасности блокируйте оборудование при работе на нем.

Отрегулируйте угол заглубления зубьев и требуемый зазор под рамой бороны. Подъемные рычаги должны двигаться вровень, чтобы обеспечить равное заглубление всех зубьев. Если все подъемные рычаги двигаются высоко в задней части, то чтобы выровнять секцию, могут быть сделаны следующие регулировки:

1. Отрегулировать только зубья переднего бруса в менее агрессивной установке, используя передний регулировочный брус.
2. Отрегулировать все зубья в менее агрессивной установке.
3. Поднять всю секцию с помощью гидравлической регулировки глубины или вручную (См. Инструкции по регулированию высоты, страница 2-2).

Если все подъемные рычаги расположены низко в задней части, следующие регулировки могут быть сделаны, чтобы выровнять секцию:

СТАТЬЯ 2

1. Отрегулировать зубья только переднего бруса в более агрессивной установке, используя передний регулировочный брус.
2. Отрегулировать все зубья в более агрессивной установке.
3. Опустить всю секцию с помощью гидравлической регулировки глубины или вручную (См. Инструкции по регулированию высоты, страница 2-2).

ГИДРАВЛИЧЕСКОЕ РЕГУЛИРОВАНИЕ ГЛУБИНЫ (ГРГ)

Чтобы установить глубину, установите хомут контроля хода на 3-1/2" X 8" (8,7x20 см) цилиндры контроля хода (ГРГ), расположенные на сцепном устройстве. Хомуты идентичной толщины должны быть установлены на обоих цилиндрах. Хомуты поставляются отдельно; они не включены с стандартное оборудование Супербороны Плюс.

Синхронизация цилиндров используется для гидравлического регулирования глубины. Не используйте вашу Суперборону ПЛЮС с ГРГ цилиндрами полностью раздвинутыми. Сразу после полного подъема гидравлических цилиндров регулирования глубины, быстро сожмите их не менее, чем на 1/2" (1,2 см). Если гидравлические цилиндры регулирования глубины оставляют в полностью поднятом положении, цилиндры осядут.

Если машина отрегулирована неровно, полностью раздвиньте ГРГ цилиндры и держите гидравлический рычаг до выравнивания машины. Сразу после выравнивания, быстро сожмите цилиндры не менее, чем на 1/2" (1,2 см)

ОБРАТИТЕ ВНИМАНИЕ: Полностью сожмите гидравлические цилиндры регулирования глубины перед сворачиванием агрегата в транспортное положение.

НАТЯЖНЫЕ ОПОРЫ ДЛЯ ТРОСОВ

В сложных почвенных условиях (агрегат натягивается из-за интенсивного заглубления или большой рабочей скорости), натяжные опоры тросов могут скользить на тяговой трубе крыла, в результате чего возникает неправильная установка тросов. Рекомендованное решение этой проблемы состоит в том, чтобы переместить натяжные опоры тросов в желаемое положение, затем приварить ограничитель на соединительную тягу рядом с натяжными опорами тросов.

ИЗ ПОЛЕВОГО В ТРАНСПОРТНОЕ ПОЛОЖЕНИЕ

1. Остановитесь на ровном месте и сдайте трактор назад для ослабления натяжения тросов.
2. Открыть ручную задвижку на цилиндре замка автосгиба. Полностью раздвиньте цилиндр замка автосгиба.
3. **Полностью** сожмите ГРГ цилиндры.
4. Только модели с откидным крылом. Установите 1-1/4" (3,1 см) стопорные штифты шарнира.
5. Полностью сожмите подъемные цилиндры, поднимающие секции.
6. Пока агрегат опирается на свои транспортные колеса, подайте трактор вперед. Крылья должны закрыться, в транспортное положение.

ОБРАТИТЕ ВНИМАНИЕ: Транспортные колеса должны вращаться против схождения регулировочных винтов и следовать непосредственно позади шарниров. Положительное схождение транспортных колес может быть отрегулировано путем перемещения наружу 3/4" (1,8 см) регулировочных установочных винтов (8X0665, страница 5-4). Положительное схождение и надлежащее смазывание шарнира облегчит разворачивание агрегата в полевое положение. Колеса крыла не должны соприкасаться в транспортном положении.

7. **ВАЖНО:** Установите транспортные замки.

ОТЦЕПЛЕНИЕ БОРОНЫ

1. Установите борону на ровном месте. Заблокируйте колеса, чтобы зафиксировать агрегат неподвижно.
2. Следуйте инструкции **ПРЕДУПРЕЖДЕНИИ – ОТРИЦАТЕЛЬНЫЙ ВЕС ЦЕПНОГО УСТРОЙСТВА** на стр. 1-2.

РЕГУЛИРОВКИ РАБОТЫ СУПЕРБОРОНЫ ПЛЮС (СБ +):

ОБРАТИТЕ ВНИМАНИЕ: Здесь предложены начальные настройки. Дальнейшие регулировки могут быть необходимы в соответствии с полевыми условиями.

! WARNING



LOWER WING TUBE JACKS AND BE CERTAIN THAT NO UPWARD OR SIDE PRESSURE IS EXERTED ON TOWING UNIT HITCH BEFORE DISCONNECTING.

BEFORE LOWERING MACHINE INTO FIELD POSITION, HITCH MUST BE SECURED WITH A LOCKING HITCH PIN IN THE HITCH CLEVIS OF A LARGE FARM TRACTOR.

INSTALL TRANSPORT LOCKS BEFORE TOWING MACHINE.

COIL MACHINES ONLY: DO NOT RAISE MACHINE INTO TRANSPORT POSITION IF MUD HAS BUILT UP ON COILS. SERIOUS DAMAGE WILL OCCUR IF MUD IS NOT REMOVED FROM COILS BEFORE RAISING MACHINE FOR TRANSPORT.

8Z0092

ПРЕДУПРЕЖДЕНИЕ

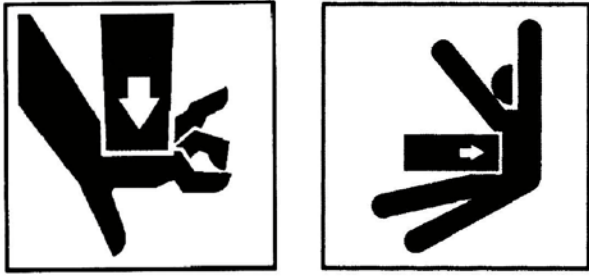
Опустите трубные домкраты крыльев и убедитесь перед отсоединением прицепа, что на буксируемую прицепную часть ничего не давит со стороны или снизу.

Перед опусканием агрегата в полевое положение сцепная часть должна быть закреплена стопорным сцепным пальцем в сцепной серьге тягелого сельскохозяйственного трактора.

Установите транспортные замки перед буксировкой агрегата.

Для машин со спиралями: не поднимайте части агрегата в транспортное положение, если спирали забиты грязью. Несчищенная грязь на поднятых спиралях может привести к серьезным повреждениям.

8Z0092



! DANGER

**FRAME PINCH POINT HAZARD
KEEP AWAY**

To prevent serious injury or death from crushing:

- Stay away from frame hinge area when folding wings.
- Keep others away.
- Do not fold wings when bystanders are present.

8Z0087

ОПАСНОСТЬ

**ПОВРЕЖДЕНИЕ В ТОЧКАХ ЗАЩЕМЛЕНИЯ РАМОЙ.
ДЕРЖИТЕСЬ В ОТДАЛЕНИИ**

Для предотвращения серьезного ранения или смерти от сдавливания:

- Находитесь вдали от шарнира рамы в момент складывания крыльев.
- Не подпускайте близко других.
- Не складывайте крылья, когда кто-либо находится вблизи них.

8Z0087

СТАТЬЯ 2

Весенняя предпосевная подготовка

Предлагаемые настройки и регулировки к весенней предпосевной подготовке Супербороны Плюс.

ВАЖНО: Секции супербороны разработаны таким образом, чтобы управлять уровнем и обеспечивать работу всех зубьев на одинаковой глубине. Если задняя часть секции заглубляется выше, чем передняя часть, следовательно, секция неправильно отрегулирована, что может привести к выходу из строя отдельных компонентов. Гарантия компании Summers не распространяется на те изделия, которые были повреждены из-за неправильной регулировки.

а. Раздвиньте гидравлические цилиндры регулирования глубины на половину длины. Начните с регулировки угла наклона зубьев в средней установке. Отрегулируйте угол наклона зубьев так, чтобы только два задних бруса двигались заполненные пожнивными остатками. Это обеспечит максимальное заглубление зубьев. Если забивания секции не происходит, угол наклона зубьев может быть отрегулирован более вертикально. Скорость движения также влияет на количество остатков, задерживающихся на секции: для надлежащего действия зубьев двигайтесь со скоростью 5,5 – 7,5 миль в час (9 – 12 км/ч).

б. Если тыл секций движется выше чем передняя часть, отрегулируйте зубья переднего бруса в менее вертикальной установке, используя передний регулировочный брус.

в. Давление прижима на секции может быть увеличено или уменьшено гидравлически путем перемещения подъемных цилиндров или вручную за счет одинакового расположения регулировочных болтов подъемного цилиндра. Регулировочные болты подъемного цилиндра должны быть раздвинуты по крайней мере на 3/8" (1 см) вперед от передней 1-1/4" (3,1 см) NC гайки.

Давление прижима на секции крыльев может быть увеличено путем замены верхних распорных труб (8HD0510) на распорные трубы избыточного давления (8HD0520).

Подъем передней части сцепного устройства путем регулировки сцепной части (8D0720) будет также обеспечивать большее давление прижима на секции.

г. После установления желаемого давления прижима, снижайте соединительную тягу путем гидравлического регулирования глубины до тех пор, пока задняя часть секций не начнет подниматься выше, чем передняя часть. Поднимите соединительную тягу на 1/2" (1,2 см). Если потребуется, то высота секции может также быть отрегулирована вручную, как это объяснено на странице 2-2.

С максимальным давлением прижима и этой регулировкой, зубья работают настолько глубоко, насколько позволяют полевые условия.

Регулирование пожнивных остатков

Предлагаемые настройки и регулировки предназначены для регулирования пожнивных остатков с Супербороной Плюс.

ОБРАТИТЕ ВНИМАНИЕ: Жаркая сухая погода - оптимальное условие для разбрасывания и раздробления пожнивных остатков.

а. Раздвиньте гидравлические цилиндры регулирования глубины на половину длины. Начните с регулировки угла наклона зубьев в наименее вертикальном положении. Отрегулируйте зубья переднего бруса на одно отверстие в более вертикальной установке, используя передний регулировочный брус. Эти настройки обеспечат более интенсивную обработку почвы без забивания секции. Если забивания секции не происходит, угол наклона зубьев может быть отрегулирован более вертикально.

б. СКОРОСТЬ движения также влияет на количество остатков, задерживающихся на секции: для надлежащего действия зубьев в условиях большого количества остатков двигайтесь со скоростью 7 – 9 миль в час (11 – 14 км/ч).

в. Давление прижима на секции может быть увеличено или уменьшено гидравлически путем перемещения подъемных цилиндров или вручную за счет одинакового расположения регулировочных болтов подъемного цилиндра. Регулировочные болты подъемного цилиндра должны быть раздвинуты по крайней мере на 3/8" (1 см) вперед от передней 1-1/4" (3,1 см) NC гайки.

Давление прижима на секции крыльев может быть увеличено путем замены верхних распорных труб (8HD0510) на распорные трубы избыточного давления (8HD0520).

СТАТЬЯ 2

Подъем передней части сцепного устройства путем регулировки сцепной части (8D0720) будет также обеспечивать большее давление прижима на секции.

г. После установления желаемого давления прижима, снижайте соединительную тягу путем гидравлического регулирования глубины до тех пор, пока задняя часть секций не начнет подниматься выше, чем передняя часть. Поднимите соединительную тягу на 1/2" (1,2 см). Если потребуется, то высота секции может также быть отрегулирована вручную, как это объяснено на странице 2-2.

С максимальным давлением прижима и этой регулировкой, зубья работают настолько глубоко, насколько позволяют полевые условия.

ТЕХНИЧЕСКОЕ ОБСЛУЖИВАНИЕ И УХОД – СУПЕРБОРОНА ПЛЮС

Ежедневное обслуживание:

Проверяйте затяжку всех колесных болтов.

Ежедневная смазка:

Два мазка на каждое суставное соединение.

Один мазок на каждое шарнирное соединение транспортной оси.

Один мазок на каждый рычаг тросового автосгиба

Два мазка на гидравлический регулятор глубины сцепного устройства – подушку опоры (8R6065, страница 5-5).

Модели 60-84 футов (18,29-25,6 м) с откидным крылом: Один мазок на каждый шарнир подъема крыла.

Еженедельное обслуживание:

Осмотреть колесные подшипники на герметичность.

Сезонное обслуживание:

Снять, прочистить и перебрать колесные подшипники.

Смазать все места трения хорошей смазкой общего назначения.

ОБРАТИТЕ ВНИМАНИЕ: Чтобы ваша Суперборона Плюс работала многие годы бесперебойно, периодически осматривайте весь агрегат на наличие расшатанных или изношенных частей и креплений. Затяните крепеж или замените часть по мере необходимости.

В зимнее время:

Обильно смажьте смазкой поршни раздвинутых гидравлических цилиндров, чтобы предотвратить коррозию. Удалите эту смазку перед сжатием цилиндров.

НАКАЧИВАНИЕ ШИН:

Шины сцепки: 11L X 15 8 PLY – 36PSI (2,53 kgf/cm²)

11L X 15 10 PLY – 44 PSI (3,094 kgf/cm²)

Вариаб. - 31 X 13.5 – 35PSI (2,46 kgf/cm²)

Шины поддержки крыла: 11L X 15 – 28PSI (1,969 kgf/cm²)

Транспортные шины: LT RADIAL x 16 – 80PSI (5,625 kgf/cm²)

ВАЖНО: Эксплуатация шин допускается при **20 MPH (32 км/ч) максимально.** Превышение этой скорости снижает гарантийный срок службы.



ПРЕДУПРЕЖДЕНИЕ **ОПАСНОСТЬ ЖИДКОСТИ ПОД ВЫСОКИМ ДАВЛЕНИЕМ**

Для предотвращения серьезного ранения или смерти:

- Спустить давление в системе перед наладкой, ремонтом или отсоединением.
- Одеть средства защиты рук и глаз при поиске протечки. Использовать деревянную палку или картон вместо рук.
- Содержать исправными все комплектующие части.

SW 700

СТАТЬЯ 2

ПОИСК НЕИСПРАВНОСТЕЙ

ПРОБЛЕМА	ПРИЧИНА	ИСПРАВЛЕНИЕ
1. Крылья отстоят слишком далеко друг от друга при транспортировке.	Недостаточное положительное схождение транспортных колес.	Отрегулируйте схождение транспортных колес.
2. Крылья не тянутся равномерно в полевом положении.	Натяжные опоры тросов расположены ненадлежащим образом.	Переместите натяжные опоры тросов, чтобы крылья незначительно наклонялись к центру.
3. Рычаги автосгиба не поворачиваются в транспортное положение.	Неверное регулирование кронштейна шарнира автосгиба.	Отрегулируйте кронштейн шарнира болтами, чтобы обеспечить зазор между нижними направляющими тросовых сгибаемых рычагов и прямоугольной трубой. (2-14)
4. Подъемные рычаги не выравниваются	Неверное регулирование.	См. страницы 2-2 и 2-15 о регулировании.

СТАТЬЯ ЗАПАСНЫЕ ЧАСТИ

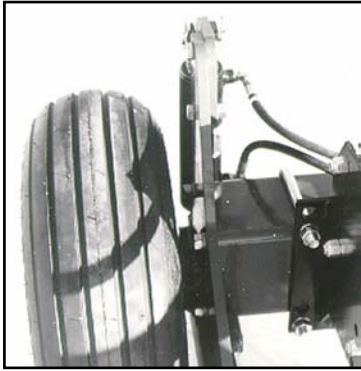
СБОРКА СОЕДИНИТЕЛЬНОЙ ТЯГИ



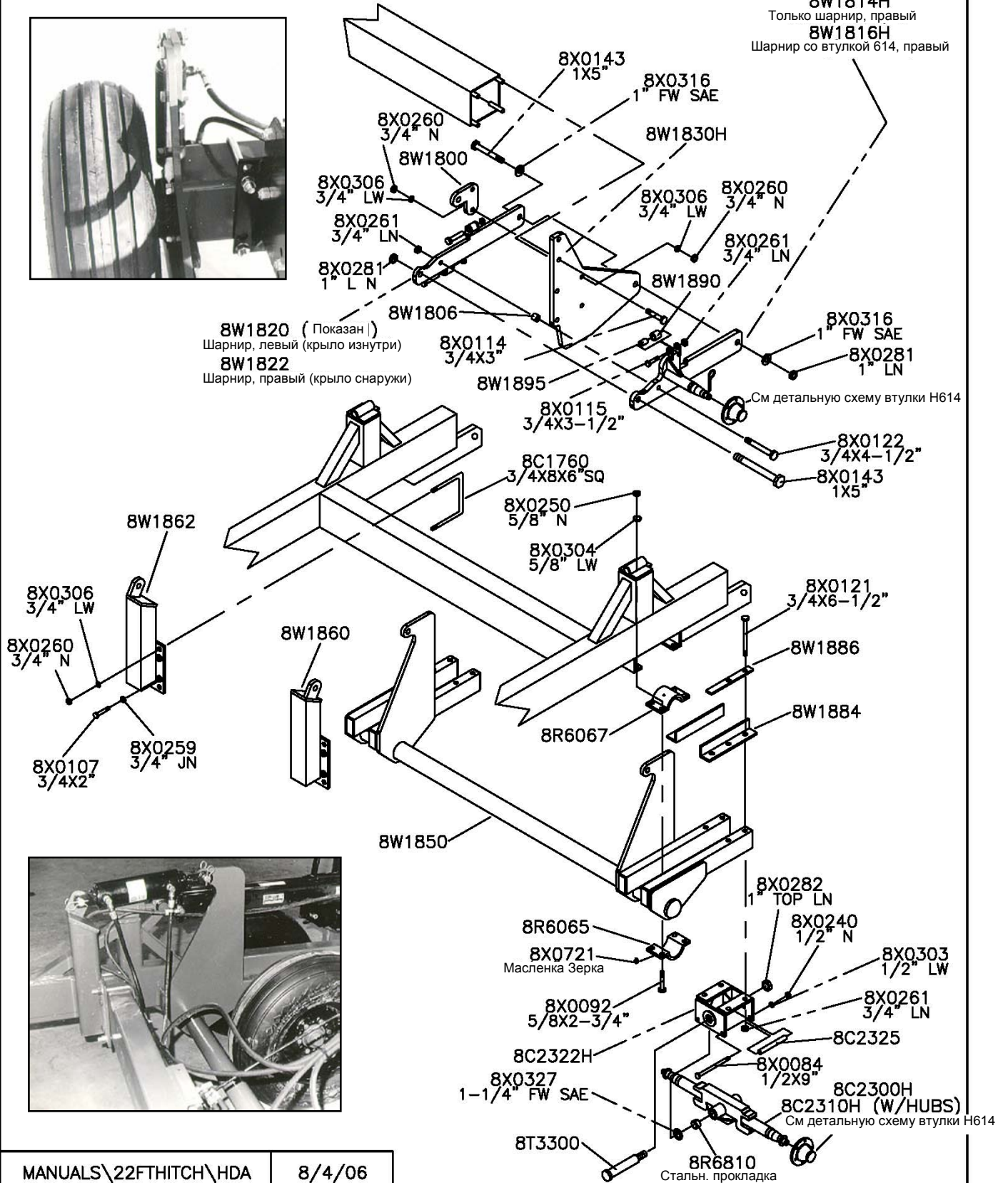
Перевод английских слов и обозначений, использованных в схеме:

- Lock pin – замковый штифт
- Pivot pin – шарнирный пвлец
- Nut – гайка
- SMV sign – знак медл. двиг. тр-т
- Mnt spade w/hoie – монтажная скоба с отверстием
- Inside – внутренний
- Outside - наружный
- Zerk – масленка
- Zerk – масленка
- Offset - смещение

ГИДРАВЛИЧЕСКИЙ РЕГУЛЯТОР ГЛУБИНЫ



- 8W1810H
Только шарнир, левый
- 8W1812H
Шарнир со втулкой 614, левый
- 8W1814H
Только шарнир, правый
- 8W1816H
Шарнир со втулкой 614, правый



MANUALS\22FTHITCH\HDA

8/4/06

22' (6,7 м) СЕПНОЕ УСТРОЙСТВО — 8''(20 см) КВ. ТЯГА

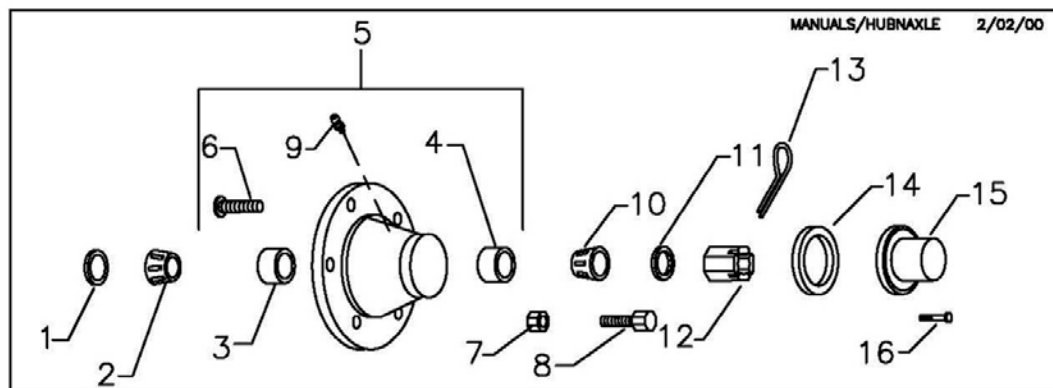
Таблица спецификаций

Размер Машины	Длина троса	№ 3/4-Крыло				№ 3/4-подъемн. цилиндр
		№ 3/4-трос(откид. левое часть 1)	№ 3/4-откидное крыло - правое часть 1	№ 3/4-откидное крыло -конец	№ 3/4-	
СУПЕРБОРОНА ПЛЮС						
36' (Несгибаемое крыло)	246" (625 см)	8D1860	8HD6620			8C0432
48' (Несгибаемое крыло)	281" (714 см)	8D1880	8HD6640			8C0432
60' (Несгибаемое крыло)	324" (823 см)	8D1900	8HD6660			8C0432
60' (Откидное крыло) Внутри	246" (625 см)	8D1860	8HD6663	8HD6664	8HD6665	8C0432
Снаружи	324" (823 см)	8D1900				
60' (Без автосгиба) Внутри	262" (665 см)	8D1870				
Снаружи	341" (866 см)	8D1910				
72' (Несгибаемое Крыло) Внутри	262" (665 см)	8D1870	8C3300			8C0432
Снаружи	370" (940 см)	8D1920				
72' (Откидное крыло) Внутри	246" (625 см)	8D1860	8HD6663	8HD6664	8HD6698	8C0432
Снаружи	370" (940 см)	8D1920				
72' (Без автосгиба) Внутри	262" (665 см)	8D1870				
Снаружи	383" (973 см)	8D1930				
84' (Несгибаемое Крыло) Внутри	262" (665 см)	8D1870	8HD6680			8C0432
Снаружи	383" (973 см)	8D1930				
84' (Откидное крыло) Внутри	262" (665 см)	8D1870	8HD6684	8HD6685	8HD6698	8C0432
Снаружи	383" (973 см)	8D1930				
84' (Без автосгиба) Внутри	262" (665 см)	8D1870				
Снаружи	383" (973 см)	8D1930				

8/4/06

ПРИМЕЧАНИЕ:

36' = 10,97 м
 48' = 14,63 м
 60' = 18,29 м
 72' = 21,95 м
 84' = 25,6 м



КОМПОНЕНТЫ ВТУЛКИ И ОСИ

Примечания по сборке:

А. До начала буксировки машины, запакуйте колесные подшипники и заполните ½ полости втулки смазкой для подшипников высокого качества.

В. Затяните гайку на оси до 50 ft.-lbs., ослабте гайку до тех пор, пока первая прорезь не совпадет с отверстием в оси, вставьте шпильку и зафиксируйте её согнув к оси.

Обозначение:

SMC

Номер запчасти

ПРОМЫШЛЕННОСТЬ

Номер запчасти или размер

ВТУЛКА	1. Сальник	2. Внутр. подшипник	3. Внутр. кольцо	4. Внеш. кольцо	5. Втулка в сборке	6. Колесная шпилька	7. Колесная гайка	8. Колесный болт	9. Масленка Зерка	10. Внеш. подшипник	11. Осевая шайба	12. Гайка оси	13. Шпилька	14. Прокладка колпачка	15. Колпачек втулки	16. Болт колпачка	
H611	8D5221	8D5317	8D5334	8D5336	8D5316	HET	HET	8D5114	8X0708	8D5117	8D5319	8D5312	8X0415	HET	8D5213	HET	
	SE13	LM29749	LM29710	LM67010	H611			WB10	¼-28NF	LM67048	1" I.D.	1"-14					3/16x1-1/2"
H614	8R6922*	8R6917	8R6925	8D5332	8R6911	HET	HET	8R6914	8X0708	8D5217	8D5319	8D5312	8X0415	HET	8R6913	HET	
	SE57	LM603049	LM603011	LM48510	H614			WB12	¼-28NF	LM48548	1" I.D.	1"-14					3/16x1-1/2"
HD812	***8K7127 SEAL SE77	8K7117	8K7130	8K7132	8K7111	8K7115-9/16"	8K7116-9/16"	HET	8X0708	8K7118	8D5319	8D5312	8X0415	HET	8K7113	HET	
						8K7122-5/8"	8K7123-5/8"										WB41
	8K7128 SLEEVE SE77-1	LM3780	LM3720	LM2720	HD812	WB46	WB118		¼-28NF	LM2790	1" I.D.	1"-14	3/16x1-1/2"				DC17

*Pre 1997

**GBG1 (Не показан), 8R6291 Тройная кромака (показан)

***Pre 2006 8K7120 (SE17)

Перевод английских слов и обозначений, использованных в схеме:

Decal – наклейка Nyl tie yellow – нейлоновый хомут, желтый

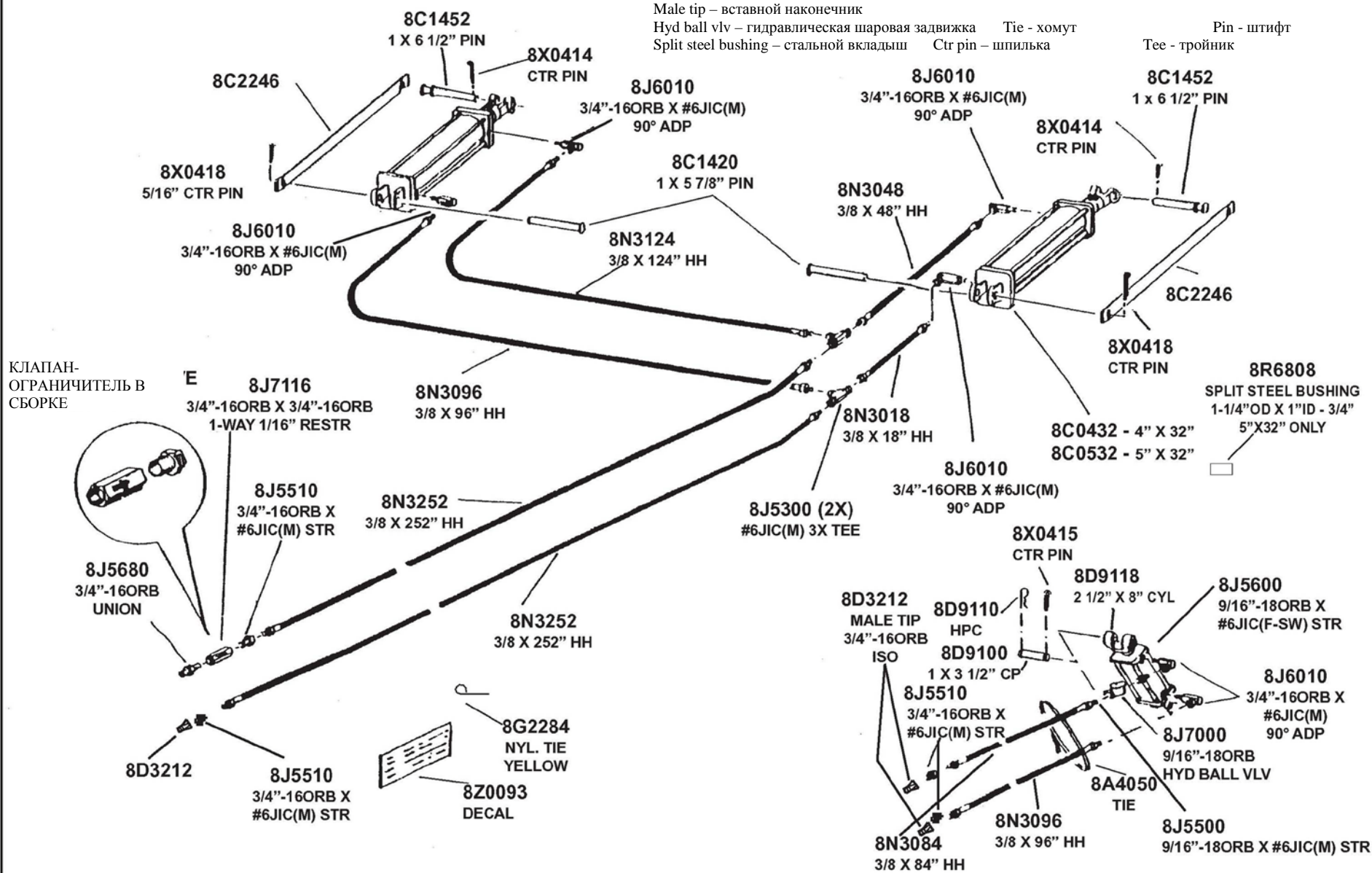
Male tip – вставной наконечник

Hyd ball vlv – гидравлическая шаровая задвижка Tie – хомут

Split steel bushing – стальной вкладыш Ctr pin – шпилька

Pin – штифт

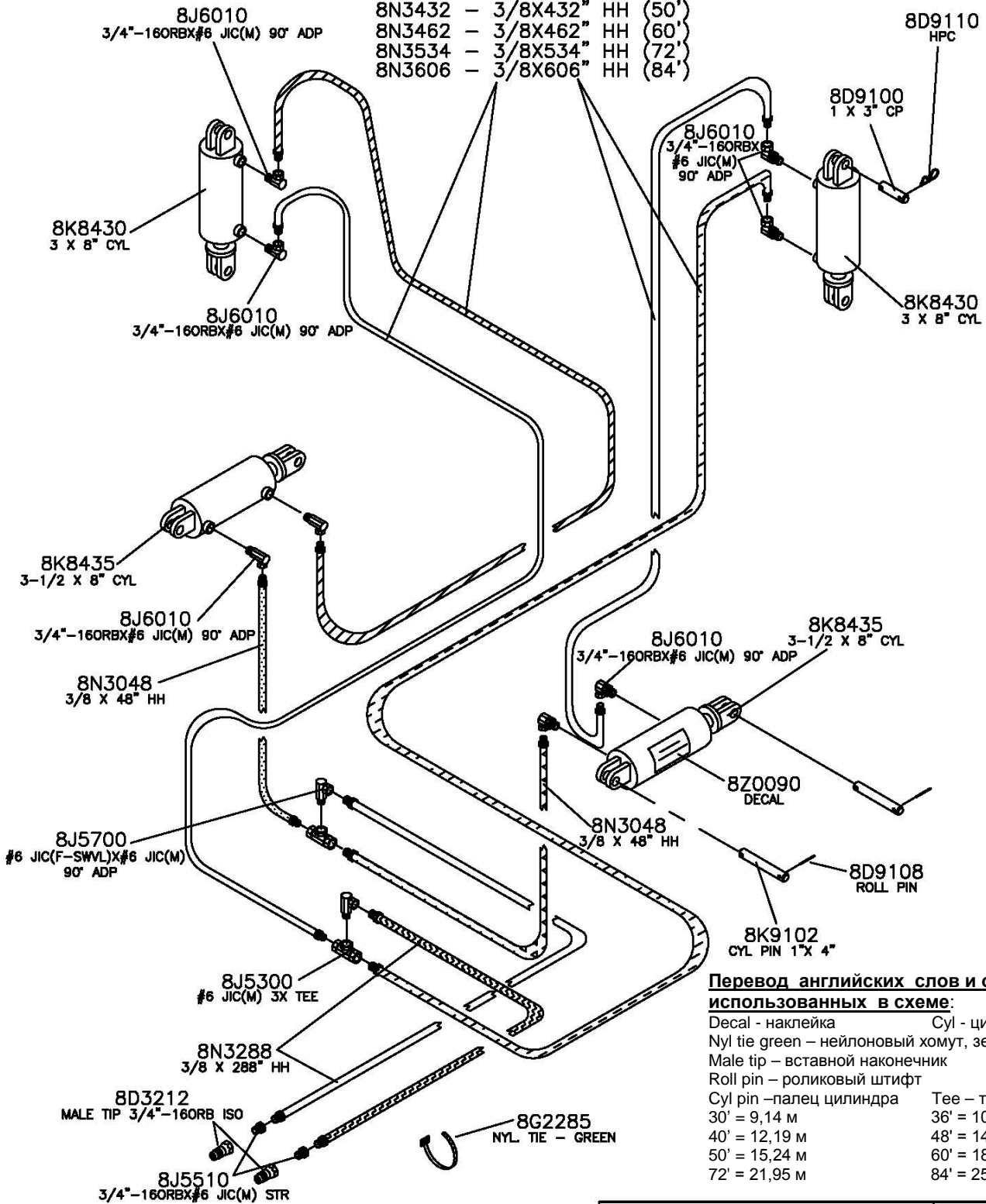
Tee – тройник



ГИДРАВЛИЧЕСКАЯ СИСТЕМА – СЦЕПНОЕ УСТРОЙСТВО 22 ФУТА

ГИДРАВЛИЧЕСКАЯ РЕГУЛИРОВКА ГЛУБИНЫ

8N3288	-	3/8X288"	HH	(30')
8N3330	-	3/8X330"	HH	(36')
8N3360	-	3/8X360"	HH	(40')
8N3390	-	3/8X390"	HH	(48')
8N3432	-	3/8X432"	HH	(50')
8N3462	-	3/8X462"	HH	(60')
8N3534	-	3/8X534"	HH	(72')
8N3606	-	3/8X606"	HH	(84')

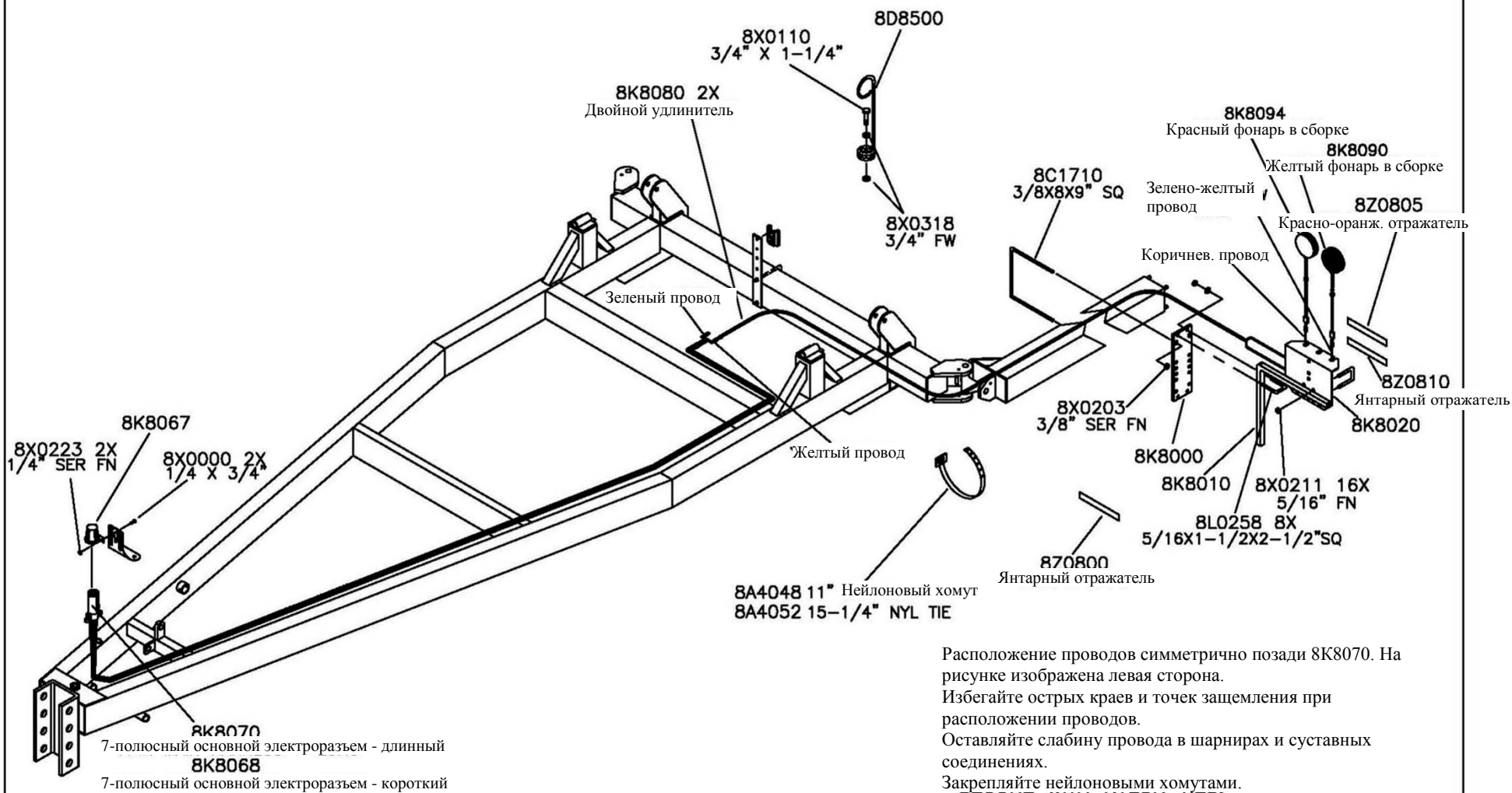


Перевод английских слов и обозначений, использованных в схеме:

Decal - наклейка	Cyl - цилиндр
Nyl tie green - нейлоновый хомут, зеленый	
Male tip - вставной наконечник	
Roll pin - роликовый штифт	
Cyl pin - палец цилиндра	Tee - тройник
30' = 9,14 м	36' = 10,97 м
40' = 12,19 м	48' = 14,63 м
50' = 15,24 м	60' = 18,29 м
72' = 21,95 м	84' = 25,6 м

КОМПЛЕКТ СВЕТОВЫХ СИГНАЛОВ, СОЕДИНИТЕЛЬНАЯ ТЯГА

5-10



8K8114 NARROW	8K8115 WIDE	8/1/06
------------------	----------------	--------

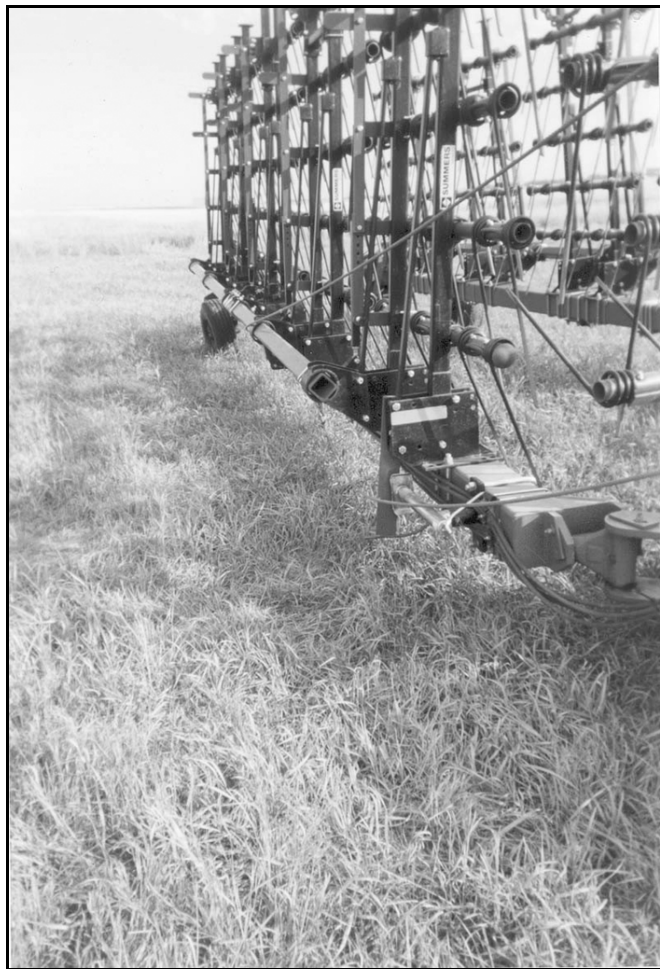
ИНСТРУКЦИИ ПО УСТАНОВКЕ 8С2270 - НАПРАВЛЯЮЩЕЙ ОПОРЫ ДЛЯ ТРОСА НА 72' и 84' СУПЕРБОРОНАХ ПЛЮС

Запчасти, требуемые для установки:

К-во	№ 3/Ч	Описание
2	8С2270	Направляющая опора для троса
2*	8Х0113	Болт 3/4" x 5" (1,8x12,5 см) (используйте без гидр. шарнирного кронштейна угла наклона зубьев)
4*	8Х0123	Болт 3/4" x 5-1/2" (1,8x13,7 см) (используйте с гидр. шарнирным кронштейном угла наклона зубьев)
4	8Х0317	3/4" (1,8 см) плоская шайба

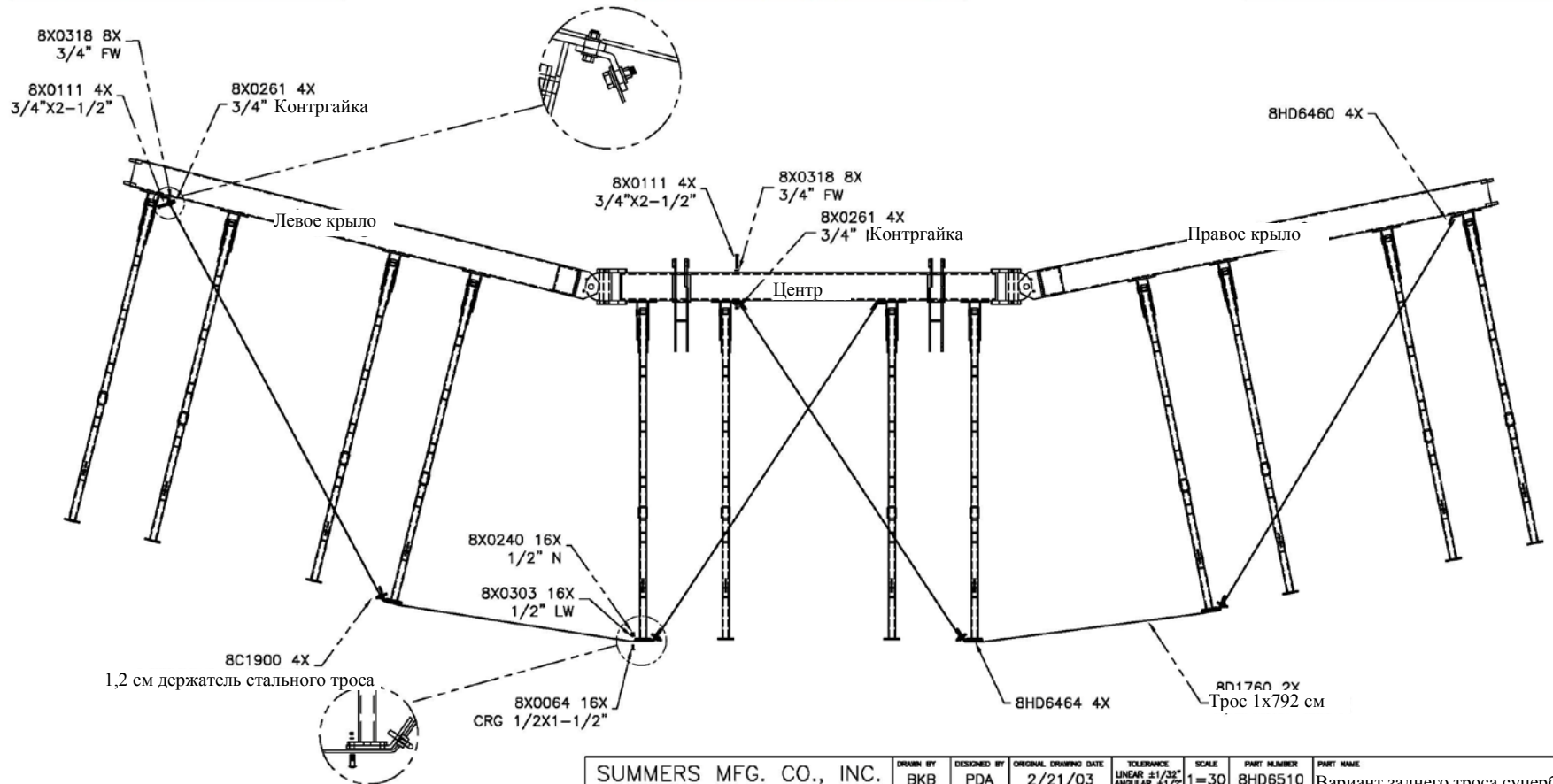
Руководствуйтесь фотографиям, чтобы установить направляющие для тросов на 72' или 84' Суперборонах Плюс. Направляющие должны быть установлены на верхушке снаружи от первой монтажной опоры на каждом крыле. Направляющая опора предотвращает застревание внутреннего натяжного троса ниже соединительной тяги. Замените существующий болт 3/4" (1,8 см) в монтажной опоре на более длинный болт, чтобы установить направляющую опору для троса (8С2270). Закрепите конструкцию контргайками 3/4" (1,8 см) и плоскими шайбами.

ПРЕДОСТЕРЕЖЕНИЕ: Во время замены болта все закрепляемые им части должны поддерживаться.





5-12



SUMMERS MFG. CO., INC.				DESIGNED BY	DESIGNED BY	ORIGINAL DRAWING DATE	TOLERANCE	SCALE	PART NUMBER	PART NAME
				BKB	PDA	2/21/03	LINEAR ±1/32" ANGULAR ±1/2°	1=30	8HD6510	Вариант заднего троса суперборона +

СТАТЬЯ 6

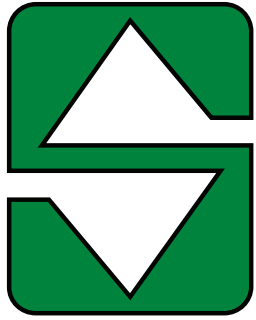
Инвентарный код	Описание	8С2650	ЗАМОК А-СГИБА В СБОРК 22'СЦЕП 90-
8A1155	U-БОЛТ 3/8 X 6-1/16 X 5" KB	8С2660	ПРОКЛАДК ЗАМОК А-СГИБА 5/16" 90-
8A1156	U-БОЛТ 3/8 X 4-1/16 X 5" KB	8С2680	ПЕРЕД ТРОС КРЕПЛ ОДИНОЧ ТРОС
8A1157	U-БОЛТ 3/8 X 4-1/16 X 7" KB	8С2690	ПЕРЕД ТРОС КРЕПЛ ДВОЙНОЙ ТРОС
8A4048	НЕЙЛОНОВ.ХОМУТ .18 X 11"	8D0730	УРЕТАН ПОДУШКА ПР/ТРЕН СЦЕПКИ
8A4050	НЕЙЛОНОВ.ХОМУТ .30 X 8-7/8"	8D1240	ШТИФТ 1 X 11-1/2"(8"KB)КРЫЛ -01
8A4052	НЕЙЛОНОВ.ХОМУТ .30 X 15-1/4"	8D1242	ШТИФТ 1-1/4 X 11-1/2" КРЫЛ 01-
8С0270	СТАЛЬНОЙ ВКЛАДЫШ1.375"ODX1"ID-1"	8D1660	ШТИФТ 1-3/4 X 12-1/4" ЗАКАЛЕН99-
8С0432	ГИДР ЦИЛИНДР 4" X 32"	8D1760	ТРОС 3/8 X 312 Е-Е СБ+ЗАДН ВАР
8С0532	ГИДР ЦИЛИНДР 5" X 32" 3500PSI	8D1800	ТРОС 1/2 X 149"Е-Е ПЛЮС ЦЕПЬ
8С0535	ГЕРМЕТ НАБОР 5X32"RAM30003500PSI	8D1810	ТРОС 1/2 X 161"Е-Е ПЛЮС ЦЕПЬ
8С0800	ОСЬ HD812 2.5"ДИАМ X 13.75"	8D1820	ТРОС 1/2 X 178"Е-Е ПЛЮС ЦЕПЬ
8С1420	ШТИФТ 1 X 5-7/8"НР РК КРЕПЛ90-	8D1830	ТРОС 1/2 X 193"Е-Е ПЛЮС ЦЕПЬ
8С1452	ПАЛЕЦ 1 X 6-1/2" ЦИЛ ДВОЙН 90-	8D1840	ТРОС 1/2 X 214"Е-Е ПЛЮС ЦЕПЬ
8С1470	ПАЛЕЦ 1-1/4 X 14" ШАРНИРН 90-	8D1850	ТРОС 1/2 X 227"Е-Е ПЛЮС ЦЕПЬ
8С1480	ПАЛЕЦ 1-1/2 X 11-1/2" СУСТАВА 90-	8D1860	ТРОС 1/2 X 246"Е-Е ПЛЮС ЦЕПЬ
8С1700	U-БОЛТ 3/8 X 2 X 4-7/8" KB	8D1870	ТРОС 1/2 X 262"Е-Е ПЛЮС ЦЕПЬ
8С1710	U-БОЛТ 3/8 X 8 X 9" KB	8D1880	ТРОС 1/2 X 281"Е-Е ПЛЮС ЦЕПЬ
8С1720	U-БОЛТ 1/2 X 2-5/8 X 3-3/4" KB	8D1890	ТРОС 1/2 X 295"Е-Е ПЛЮС ЦЕПЬ
8С1740	U-БОЛТ 1/2 X 4-1/4 X 7-1/4"КРГ	8D1900	ТРОС 1/2 X 324"Е-Е ПЛЮС ЦЕПЬ
8С1750	U-БОЛТ 3/4 X 3 X 5-1/2" KB	8D1910	ТРОС 1/2 X 341"Е-Е ПЛЮС ЦЕПЬ
8С1755	U-БОЛТ 3/4 X 6 X 6" KB	8D1920	ТРОС 1/2 X 370"Е-Е ПЛЮС ЦЕПЬ
8С1760	U-БОЛТ 3/4 X 8 X 6" KB	8D1930	ТРОС 1/2 X 383"Е-Е ПЛЮС ЦЕПЬ
8С1800	СУСТАВ 88-1/4 СМЕЩЕНИЕ ЛЕВ	8D1940	ТРОС 1/2 X 401"Е-Е ПЛЮС ЦЕПЬ
8С1800D	СУСТАВ 86-1/2 СМЕЩЕНИЕ ЛЕВ	8D1950	ТРОС 1/2 X 450"Е-Е ПЛЮС ЦЕПЬ
8С1802	СУСТАВ 88-1/4 СМЕЩЕНИЕ ПРАВ	8D1960	ТРОС 1/2 X 485"Е-Е ПЛЮС ЦЕПЬ
8С1802D	СУСТАВ 86-1/2 СМЕЩЕНИЕ ПРАВ	8D1970	ТРОС 1/2 X 521"Е-Е ПЛЮС ЦЕПЬ
8С1805	СУСТАВ 90 СМЕЩЕНИЕ ОБРАБОТ	8D1980	ТРОС 1/2 X 581"Е-Е ПЛЮС ЦЕПЬ
8С1900	ДЕРЖАТЕЛЬ 1/2" СТАЛЬНОГО ТРОСА	8D1990	ТРОС 1/2 X 611"Е-Е ПЛЮС ЦЕПЬ
8С1940	ПРУЖИНА ОКРАШ РЫЧАГ АВТОСГИБА	8D2000	ТРОС 1/2 X 661"Е-Е ПЛЮС ЦЕПЬ
8С1950	ПРУЖИНА ОКРАШ ЗАМОК АВТОСГИБА	8D2400	ЦЕПЬ 3 ЗВЕНА .625" СПЛАВ Z
8С2200	СЦЕПКА 22' (8KB ТЯГА) 90-	8D2410	ЦЕПЬ 9 ЗВЕНА .625" СПЛАВ Z
8С2210	ЦЕНТР ДЛЯ 22' СЦЕПКИ 8"X8"-10'	8D2460	СТРАХОВОЧ ЦЕПЬ 3/8" X 4' 20200#
8С2246	ТРАНСП ЗАМОК 1/2 X3 ДЛЯ 32"ЦИЛ	8D2470	СТРАХОВОЧ ЦЕПЬ 7/16" X 5' 30400#
8С2260	КРНШТН НАТЯЖ ТРОСА(8"KB КРЫЛО)	8D3035	КОЛЕСО 15 X 8" 6 БОЛТ-ЗАЩИТ КЛАП
8С2270	ОПОРА НАПРАВЛЯЮЩЕЙ ТРОСА 02-	8D3036	КОЛЕСО 15 X 10" 6 БОЛТ
8С2280	СКОБА КРЕПЛЕН ДОМКРТ - КРЫЛО 97-	8D3047	КОЛЕСО 16 X 8" 8 БОЛТ
8С2300	ШАГАЮЩ ОСЬ 614 HFCR 91-	8D3130	U-БОЛТ 3/8 X 1-3/4 X 2-1/2"КРГ
8С2300H	КАЧАЮЩ ОСЬ СВ/ПРОЧ 614 00-	8D3140	U-БОЛТ 1/2 X 4-3/8 X 7-1/4" KB
8С2316	РАСПОРКА ПЛОСК 1/2X2-1/2- 8-7/8"	8D3150	U-БОЛТ 1/2 X 3 X 7-1/4" KB
8С2318	РАСПОРКА ОПОРА КРЕПЛ ОСИ СЦЕПК	8D3152	U-БОЛТ 1/2 X 3-3/8 X 7-1/4" KB
8С2322H	МНТЖ СКОБА КАЧ ОСИ СВ/ПРОЧ 00-	8D5112	ГАЙКА 6-ГРАН 3/4"-16 GR2 PLN
8С2325	РАСПОРН ТРУБА 1/2"SCH80- 7"00-	8D5114	КОЛЕСН БОЛТ 1/2-20 UNF
8С2328	КАЧ ОСЬ СО ВТУЛКОЙ S614HD00-	8D5117	ПОДШИПН 413,511,517I611 LM67048
8С2350	ОСЬ КРЫЛА С ПЛАСТИН 611 90-	8D5215	КОЛЕСН ШПИЛЬКА 1/2-20 UNF X 1-7/8
8С2360	ОСЬ КРЫЛА С/611ВТУЛК 8KB 90-	8D5217	ПОДШИПН ВНУТ 517 ВНЕШ 614 И 618
8С2420	ТРАНСПОРТ ОСЬ БЕЗ 812ВТУЛКИ 90-	8D5219	ШАЙБА ОСЕВАЯ 7/8"
8С2430	ТРАНСП ОСЬ СО 812 ВТУЛК 90-	8D5221	САЛЬНИК 1.75" ID ДЛЯ H611
8С2450	ОСЬ 812 ТРАНСПОРТ 90-	8D5311	ВТУЛКА H611 С КОЛПАЧК 6 БОЛТ
8С2500	ТРОСА КРЕПЛ 22'СЦЕПКИ U-БОЛТ 96-	8D5312	ГАЙКА 6-ГРАННАЯ 1"-14 GR2 PLN
8С2600	РЫЧАГ А-СГИБ ЛЕВ 20И22'СЦЕПКА 90-	8D5315	ГАЙКА 6-ГРАННАЯ 1.25"-12 GR2 ZDI
8С2610	РЫЧАГ А-СГИБ ПРАВ 20И22' СЦЕПК 90-	8D5317	ПОДШИПН ВНУТР 611 LM29749
8С2615	ШАРНИР МНТЖ КРНШТН А-СГИБ 20'СЦ	8D5319	ШАЙБА ОСЕВАЯ 1"
8С2620	ШАРНИР КРНШТН А-СГИБ 22' СЦЕП 90-	8D5332	КОЛЬЦО ДЛЯ H517 H614 LM48510
		8D5334	ВНУТР КОЛЬЦО ДЛЯ H611 LM29710

8D5336	КОЛЬЦО ДЛЯ H511 517 И611 LM67010	8J5620	3/4" -16 ORB X #6 JIC(F-SW)STR
8D8490	ДРЖТЛЬ НАКОНЕЧН ПИОНЕР BNT 97-	8J5680	3/4"-16 ORB X 3/4"-16ORB МУФТА
8D8500	ФИКСАТОР ГИДР ШЛАНГ BLK 91-	8J5700	#6 JIC(F-SW)X#6 JIC(M) 90° П/ХОДНИК
8D8521	ШПУЛЬКА ДОМКРАТ3"X 2.56"- 1-29/32"	8J6000	9/16"-18 ORBX#6 JIC(M) 90°П/ХОДНИК
8D8521L	ШПУЛЬКА ДОМКРАТ 3"X2.56"- 4-1/4"99-	8J6010	3/4" -16 ORBX#6 JIC(M) 90° П/ХОДНИК
8D8522	ДМКРАТ 5000ВЕРХ РЫЧАГ15"ПОДЪЕМ	8J6020	3/4"-16 ORBX#10 JIC(M) 90° П/ХОДНИК
8D9100	ШПИЛЬКА 1 X 3-1/2" ЦИЛИНДРА	8J6030	7/8"-14 ORBX#10 JIC(M) 90° П/ХОДНИК
8D9102	ШПИЛЬКА 1 X 4" ЦИЛИНДРА	8J6060	3/4"-16ORBХ#6JIC(F-SW) 90° П/ХОДНИК
8D9108	РОЛИКОВ ШТИФТ 1/4 X 2" ZDI	8J7000	ГИДР ШАР ЗАДВИЖКА 9/16"-18ORB(2X)
8D9110	ЗАЖИМ ШПИЛЬКИ БОЛЬШОЙ(1")	8J7116	3/4"-16 ORB(2X)1СТОР 1/16" ОГРНЧИТ
8D9118	ГИДР ЦИЛ 2.5X8"SP БЕЗ ЦЕНТР ГЛУБ	8K7016	КОЛЕСО 15 X 8" 8 БОЛТ-ЗАЩИТ КЛАП
8D9119A	ГЕРМЕТ НАБ2.5X8И30PRNC3000PSI94-	8K7020	КОЛЕСО 15 X 10" 8 БОЛТ-ЗАЩИТ КЛАП
8G8010	U-БОЛТ 3/8 X 1-5/16 X 2-1/4"KB	8K7025	ШИНА 11L X 15" 10PLY FARM UTIL
8G8018	U-БОЛТ 3/8 X 4 X 6-1/16" KB	8K7026	ШИНА 11L X 15" LRF TBLS HWYSRV
8G8020	U-БОЛТ 3/8 X 2-9/16 X 3-1/2"KB	8K7111	ВТУЛКА HD812 С КОЛП 8 БЛТ 3LIP
8G8022	U-БОЛТ 1/2 X 4 X 3-1/8" KB	8K7117	ПОДШИПН ВНУТР HD812 LM3780
8HD0064	ПРУЖИН ШАЙБА 3/4X1-3/4- 60"PNTD	8K7118	ПОДШИПН ВНЕШН HD812 LM2790
8HD0080	ФИКСАТОР ТРУБЫ 2-1/2"ID ПЛОСК ZDI	8K7122	ШПИЛЬКА КОЛЕСА 5/8-18UNFX2.5"97-
8HD0152	РЕГУЛИР ШТИФТ .68X9.75"СЕРЕБО6-	8K7123	ГАЙКА КОЛЕСН БОЛТ 5/8-18UNF 97-
8HD0160	ПРУЖИНА УГЛА НАКЛОНА ЗУБ.ЦНК95-	8K7127	ТРОЙН САЛЬНИК НАРУЖН HD812 06-
8HD0510	РАСПОРН ТРУБА 3/4 X 2-3/4" 93-	8K7128	САЛЬНИК ВТУЛКИ HD812 06-
8HD0520	ТРУБА 1-1/4X .76ID- 2-3/4" 95-	8K7130	КОЛЬЦО ВНУТР ДЛЯ HD812 LM3720
8HD0532	РЕГУЛИР БРУС 3/8X2X19"ПЕРЕД93-	8K7132	КОЛЬЦО НАРУЖ ДЛЯ HD812 LM2720
8HD0540	СОЕДИНИТ БРУС 3/8X2X49-1/2"93-	8K8000	ШАЙБА КРНШТН СВЕТ3/8X3.5-11.38"
8HD0550	СТОП/МНТ СКОБА ПРУЖИН ШАЙБА93-	8K8010	ТРУБА СВЕТ КРНШТН 1.5KB55.5"00-
8HD0591	1 ТРУБА С ВЫРАВ 6'5 БРУС СБ93-	8K8020	МНТЖН КРНШТН СВЕТ 00-
8HD0592	2 ТРУБА С ВЫРАВ 6'5БРУС СБ93-	8K8060	3 –ЖИЛЬН ВИЛКА 12' УДЛИНИТ
8HD0593	3 ТРУБА С ВЫРАВ 6'5БРУС СБ93-	8K8067	ПР/ПЫЛ КОЛПАЧ 7ПОЛЮС РАЗЪЕМ
8HD0594A	4 ТРУБА С ВЫРАВ 6' ПРУЖИН 95-	8K8068	7ПОЛЮС ОСН ПУЧОК ПРОВОД КОРОТ
8HD0595A	ЗАДН ТРУБА С ВЫРАВ 6' ПРУЖИН 95-	8K8070	7ПОЛЮС ОСН ПУЧОК ПРОВОД ДЛИН
8HD6110	ПОПЕРЕЧ ТРУБА U-BLT ON 24"С-С 94-	8K8072	ISO ОСН ПУЧОК ПРОВОД 40'06-
8HD6140	МОНТАЖ КРНШТН СЕКЦ ДЛЯ8"KB 94-	8K8075	УДЛЛТЕЛЬ ПРОВОД ВНЕ ТЯГИ00-
8HD6150	ОГРНЧТЛ УГЛА ЗУБЬЕВ 1.75X1.75-6.25	8K8077	УДЛЛТЕЛЬ ПРОВОД ВНЕ ТЯГИ 18'06-
8HD6182	ПОДЪЕМ РЫЧАГ СБ+ ПРАВ95-	8K8080	УДЛЛТЕЛЬ ПРОВОД ТЯГИ 00-
8HD6460	ТРОС КРЕПЛ ШАЙБА 3/8X2- 4 5/8"	8K8088	ЛИНЗА ЖЕЛТ СИГНАЛА
8HD6464	ТРОС НПРВЛЯЮЩ ШАЙБА 3/8 X 6 - 9"	8K8090	ЖЕЛТЫЙ СИГН В СБОРКЕ 00-
8HD6620	КРЫЛО ТРУБА 11'0" ДЛЯ 36' 8"KB	8K8092	ТОЛЬКО ЛИНЗА КРАСН СИГНАЛ
8HD6640	КРЫЛОТРУБА 17'2" ДЛЯ 48' 8"KB	8K8094	КРАСН СИГН В СБОРКЕ С 2 ПРОВД00-
8HD6660	КРЫЛОТРУБА 23'0" ДЛЯ 60' 8"KB	8K8096	КРАСН СИГН В СБОРКЕ 3 ПРОВ06-
8HD6663	КРЫЛОТРУБА ЧАСТ1 ЛЕВ60И72СБ+ 96-	8K8430	ГИДР ЦИЛ 3"X 8" СИНХР1.5"ПОРШ
8HD6664	КРЫЛОТРУБА PRT1 ПРАВ60И72 СБ 96-	8K8435	ГИДР ЦИЛ 3"X 8" СИНХР1.75"ПОРШ
8HD6665	КРЫЛОТРУБА КОНЕЦ(8"KB)60' СБ+96-	8K8440С	ГИДР ЦИЛ 4"DIA. X 8" СИНХР 2"ПОРШ
8HD6680	КРЫЛОТРУБА 34'10" 84' СБ+ ПРОЧН	8K8445С	ГИДР ЦИЛ 4.5 X 8" СИНХР 2"ПОРШ
8HD6684	КРЫЛОТРУБА PART 1 ЛЕВ ДЛЯ84'СБ+	8K8610	ГЕРМ НАБОР3.5X8"СТД 1.75"ПОРШ 90-
8HD6685	КРЫЛОТРУБА PART 1 ПРАВ ДЛЯ84'СБ+	8K8620	ГЕРМ НАБОР4 X 8" СТД 89-
8HD6698	КРЫЛ ТРУБ КОНЕЦ ДЛЯ72И84'СБ+	8K8630	ГЕРМ НАБОР4.5 X 8" СТД 89-
8J5100	#6 JIC(M) X #6 JIC(M) МУФТА	8K9102	ШТИФТ1 X 4" ЦИЛ-ДЛЯ1/4" РОЛИК ШТ
8J5110	#10 JIC(M) X #10 JIC(M) МУФТА	8K9106	ШТИФТ 1-1/4 X 4-3/8" ЗАКАЛЕН
8J5150	3/8" МРТ X #6 JIC(M) STR ПРЕХОДНИК	8L0256	U-БОЛТ 1/4 X 1-1/2 X 2-1/2" KB
8J5170	1/2" МРТ X #10 JIC(M)STR ПЕРЕХОДН	8L0258	U-БОЛТ 5/16 X 1-1/2 X 2-1/2"KB
8J5200	#10 JIC(F) X #6 JIC(M)6-ГРАН ПРОКЛАД	8L0260	U-БОЛТ 3/8 X 1-3/4 X 3" KB
8J5300	#6 JIC(MALE) 3X ТРОЙНИК	8L0262	U-БОЛТ 5/16 X 1 X 2" KB
8J5310	#10 JIC(MALE) 3X ТРОЙНИК	8L0266	U-БОЛТ 1/2 X 3-1/2 X 5" KB
8J5500	9/16"-18 ORB X #6 JIC(M) STR	8L1060	ПЕРЕМЫЧКА 3/8" ZDI
8J5510	3/4" -16 ORB X #6 JIC(M) STR	8N2012	1/4X 12"ГИДР ШЛАНГ #6FJX3000PSI
8J5520	3/4" -16 ORB X #10 JIC(M) STR	8N2024	1/4X 24"ГИДР ШЛАНГ #6FJX3000PSI
8J5540	7/8"-14 ORB X #10 JIC(M) STR	8N2036	1/4X 36"ГИДР ШЛАНГ #6FJX3000PSI
8J5600	9/16"-18 ORB X #6 JIC(F-SW)STR	8N2050	1/4X 50"ГИДР ШЛАНГ #6FJX3000PSI

8N2054	1/4X 54"ГИДР ШЛАНГ #6FJX3000PSI	8N4624	1/2X 624"ГИДР ШЛАНГ#10FJX3000PSI
8N2060	1/4X 60"ГИДР ШЛАНГ #6FJX3000PSI	8R6065	ПОДУШКА П/ШИПН КОЛПАЧОК ЧУГУН
8N2072	1/4X 72"ГИДР ШЛАНГ #6FJX3000PSI	8R6067	ПОДУШКА П/ШИПН КОЛПАЧОК ЧУГУН
8N2076	1/4X 76"ГИДР ШЛАНГ #6FJX3000PSI	8R6899	ОСЬ Н614 STR 2"HR X 9-5/8"
8N2088	1/4X 88"ГИДР ШЛАНГ #6FJX3000PSI	8R6902	ОСЬ Н614 STR 2"HR X 11-1/2"
8N2110	1/4X 110"ГИДР ШЛАНГ #6FJX3000PSI	8R6914	БОЛТ КОЛЕСО 9/16"-18 UNF
8N2120	1/4X 120"ГИДР ШЛАНГ #6FJX3000PSI	8R6917	ПОДШИПН ВНУТР 614
8N2135	1/4X 135"ГИДР ШЛАНГ #6FJX3000PSI	8R6922	САЛЬНИК GBGI Н614 ВТУЛКА 00-
8N2150	1/4X 150"ГИДР ШЛАНГ #6FJX3000PSI	8R6923	ТОЛЬКО САЛЬНИК GBGI Н614ВТУЛ 00-
8N2160	1/4X 160"ГИДР ШЛАНГ #6FJX3000PSI	8R6924	КОНТРТЕЛО GBGI Н614 ВТУЛКА 00-
8N2170	1/4X 170"ГИДР ШЛАНГ #6FJX3000PSI	8R6925	КОЛЬЦО ВНУТР ДЛЯ Н614 LM603011
8N2180	1/4X 180"ГИДР ШЛАНГ #6FJX3000PSI	8R6927	ОПОРА САЛЬНИКА GBGI ДЛЯ 614 ОСИ
8N2190	1/4X 190"ГИДР ШЛАНГ #6FJX3000PSI	8S0282	У-БОЛТ 5/16 X 2 X 2-3/4" KB
8N2210	1/4X 210"ГИДР ШЛАНГ #6FJX3000PSI	8S0295	У-БОЛТ 3/8 X 2-5/8 X 4-1/4"КРГ
8N2230	1/4X 230"ГИДР ШЛАНГ #6FJX3000PSI	8S0300	У-БОЛТ 3/8 X 2 X 4" KB
8N2250	1/4X 250"ГИДР ШЛАНГ #6FJX3000PSI	8S0315	У-БОЛТ 3/8 X 3 X 4-1/8" КРГ
8N2290	1/4X 290"ГИДР ШЛАНГ #6FJX3000PSI	8S0319	У-БОЛТ 3/8 X 3 X 4-1/8" KB
8N2360	1/4X 360"ГИДР ШЛАНГ #6FJX3000PSI	8S0330	У-БОЛТ 1/2 X 3 X 4-1/4" KB
8N2410	1/4X 410"ГИДР ШЛАНГ #6FJX3000PSI	8S0340	У-БОЛТ 1/2 X 4 X 5-1/4" KB
8N2648	1/4X 648"ГИДР ШЛАНГ #6FJX3000PSI	8S0345	У-БОЛТ 1/2 X 5 X 6-1/4" KB
8N3018	3/8X 18"ГИДР ШЛАНГ #6FJX3000PSI	8S0360	У-БОЛТ 5/8 X 6 X 4-1/2" KB
8N3028	3/8X 28"ГИДР ШЛАНГ #6FJX3000PSI	8S1076	ПЕРМЫЧКА 1/4"ZDI
8N3035	3/8X 35"ГИДР ШЛАНГ #6FJX3000PSI	8S1082	ТРОС ФИКСАТОР 3/16" ПЛАСТИЧН
8N3048	3/8X 48"ГИДР ШЛАНГ #6FJX3000PSI	8S1120	МЕДЛ ДВИГ МАШИНА ЗНАК
8N3060	3/8X 60"ГИДР ШЛАНГ #6FJX3000PSI	8S1124	ГНЕЗДО УСТАНОВКИ МДМ ЗНАК ZDI
8N3070	3/8X 70"ГИДР ШЛАНГ #6FJX3000PSI	8S1126	МНТЖН ПЛАСТИНА ДЛЯ ЗНАКА
8N3084	3/8X 84"ГИДР ШЛАНГ #6FJX3000PSI	8S2980	ГИДР ШЛАНГ ДЕРЖАТ-МАЛЫЙ-НЕЙЛ
8N3096	3/8X 96"ГИДР ШЛАНГ #6FJX3000PSI	8S2990	ГИДР ШЛАНГ ДЕРЖАТ-БОЛЬШ-НЕЙЛ
8N3124	3/8X 124"ГИДР ШЛАНГ #6FJX3000PSI	8T2986	ЗАЖИМ 1/2" ПРОВОДОВ
8N3136	3/8X 136"ГИДР ШЛАНГ #6FJX3000PSI	8T2988	ЗАЖИМ КРЕПЛЕН 3/8" ПРОВОДОВ
8N3150	3/8X 150"ГИДР ШЛАНГ #6FJX3000PSI	8W1398	ШЛАНГОВ ПРИЖИМ ДЛЯ 8" KB ТЯГИ
8N3156	3/8X 156"ГИДР ШЛАНГ #6FJX3000PSI	8W1800	ЦИЛ КРЕПЛ КРЫЛО 7W1610 С ОТВ94-
8N3160	3/8X 160"ГИДР ШЛАНГ #6FJX3000PSI	8W1806	РАСПОРН ТРУБА 1.25X.76- 1-1/16"
8N3180	3/8X 180"ГИДР ШЛАНГ #6FJX3000PSI	8W1810H	ШАРНИР С/614 ОСЬ КРЫЛО ЛЕВ
8N3204	3/8X 204"ГИДР ШЛАНГ #6FJX3000PSI	8W1812H	ШАРНИР С/ 614 ВТУЛК-КРЫЛО ЛЕВ
8N3216	3/8X 216"ГИДР ШЛАНГ #6FJX3000PSI	8W1814H	ШАРНИР С 614 ОСЬ КРЫЛО ПРАВ
8N3228	3/8X 228"ГИДР ШЛАНГ #6FJX3000PSI	8W1816H	ШАРНИР С 614 ВТУЛК-КРЫЛО ПРАВ
8N3252	3/8X 252"ГИДР ШЛАНГ #6FJX3000PSI	8W1820	ШАРНИР ВНУТР КРЫЛО С ВАЛ ЛЕВ
8N3288	3/8X 288"ГИДР ШЛАНГ #6FJX3000PSI	8W1822	ШАРНИР ВНУТР КРЫЛО С ВАЛ ПРАВ
8N3312	3/8X 312"ГИДР ШЛАНГ #6FJX3000PSI	8W1830H	ШАРНИР ПЛАСТ КРЫЛО-1" 7W1650H
8N3330	3/8X 330"ГИДР ШЛАНГ #6FJX3000PSI	8W1850	ШАРНИР СЦЕПКИ В СБОРКЕ 22' HDA
8N3348	3/8X 348"ГИДР ШЛАНГ #6FJX3000PSI	8W1860	ЦИЛ КРЕПЛ СЦЕПКИ УБОЛТ-В ЛЕВ
8N3360	3/8X 360"ГИДР ШЛАНГ #6FJX3000PSI	8W1862	ЦИЛ КРЕПЛ СЦЕПКИ УБОЛТ-В ПРАВ
8N3390	3/8X 390"ГИДР ШЛАНГ #6FJX3000PSI	8W1884	L UHMW 2.5X2.5X3/8- 13" С ОТВЕРСТ
8N3432	3/8X 432"ГИДР ШЛАНГ #6FJX3000PSI	8W1886	ШАЙБА 5/16 X 1.5 - 11-3/8" HDA
8N3462	3/8X 462"ГИДР ШЛАНГ #6FJX3000PSI	8W1890	РОЛИКОВ ТРУБА1.5 OD X 1ID - 1.5"
8N3534	3/8X 534"ГИДР ШЛАНГ #6FJX3000PSI	8W1895	НИЛАТРОН 1"ODX .76"ID- 1-1/2"
8N3570	3/8X 570"ГИДР ШЛАНГ #6FJX3000PSI	8W2394	ВКЛАДЫШ 1-7/16 X 3.875"ЗРТ
8N3606	3/8X 606"ГИДР ШЛАНГ #6FJX3000PSI	8X0000	БОЛТ 1/4-20X3/4" GR5 ZDI
8N4016	1/2X 16"ГИДР ШЛАНГ#10FJX3000PSI	8X0000B	БОЛТ 1/4-20NC X 1" GR5 ZDI
8N4060	1/2X 60"ГИДР ШЛАНГ#10FJX3000PSI	8X0001	БОЛТ 3/8-16NC X 3/4" GR5 ZDI
8N4114	1/2X 114"ГИДР ШЛАНГ#10FJX3000PSI	8X0002	БОЛТ 3/8-16NC X 1" GR5 ZDI
8N4120	1/2X 120"ГИДР ШЛАНГ#10FJX3000PSI	8X0003	БОЛТ 1/4-20NC X 4-1/2" GR5 ZDI
8N4138	1/2X 138"ГИДР ШЛАНГ#10FJX3000PSI	8X0004	БОЛТ 3/8-16NC X 1-1/4" GR5 ZDI
8N4198	1/2X 198"ГИДР ШЛАНГ#10FJX3000PSI	8X0005	БОЛТ 1/4-20NC X 3-3/4" GR5 ZDI
8N4216	1/2X 216"ГИДР ШЛАНГ#10FJX3000PSI	8X0006	БОЛТ 3/8-16NC X 2-1/2" GR5 ZDI
8N4228	1/2X 228"ГИДР ШЛАНГ#10FJX3000PSI	8X0007	БОЛТ 3/8-16NC X 1-1/2" GR5 ZDI
8N4546	1/2X 546"ГИДР ШЛАНГ#10FJX3000PSI	8X0007B	БОЛТ 3/8-16NC X 1-3/4" GR5 ZDI

8X0008	БОЛТ 3/8-16NC X 2" GR5 ZDI	8X0114	БОЛТ 3/4-10NC X 3" GR5 ZDI
8X0008B	БОЛТ 3/8-16X 2"FULLTHD GR5 PLN	8X0115	БОЛТ 3/4-10NC X 3-1/2" GR5 ZDI
8X0010	БОЛТ 1/4-20NC X 1-1/4" GR5 ZDI	8X0115A	БОЛТ 3/4X10-3.5" GR5ZDI
8X0013	БОЛТ 1/4-20NC X 2-1/2" GR5 ZDI	8X0115B	БОЛТ 3/4-10NC X 3-1/2" GR8 ZDI
8X0014	БОЛТ 1/4-20NC X 3" GR5 ZDI	8X0116	БОЛТ 3/4-10NC X 6" GR5 ZDI
8X0015	БОЛТ 3/8-16NC X 3-3/4" GR5 ZDI	8X0117	БОЛТ 3/4-10NC X 7" GR5 ZDI
8X0016	БОЛТ 3/8-16NC X 3" GR5 ZDI	8X0118	БОЛТ 3/4-10NC X 4" GR5 ZDI
8X0021	БОЛТ 5/16-18NC X 3/4" GR5 ZDI	8X0118A	БОЛТ 3/4-10NC X 4-1/4" GR5 ZDI
8X0021A	БОЛТ 5/16-18NC X 1" GR5 ZDI	8X0119	БОЛТ 3/4-10NC X 7-1/2" GR5 ZDI
8X0021B	БОЛТ 5/16-18NC X 1-1/4"GR5 ZDI	8X0120	БОЛТ 3/4-10NC X 9" GR5 ZDI
8X0023	БОЛТ 5/16-18NC X 2" GR5 ZDI	8X0121	БОЛТ 3/4-10NC X 6-1/2" GR5 ZDI
8X0030	БОЛТ 5/16-18NC X 5" GR5 ZDI	8X0122	БОЛТ 3/4-10NC X 4-1/2" GR5 ZDI
8X0031	БОЛТ 7/16-14NC X 1" GR5 ZDI	8X0123	БОЛТ 3/4-10NC X 5-1/2" GR5 ZDI
8X0033	БОЛТ 7/16X1.25 5/8"THD GR5 ZDI	8X0125	БОЛТ 3/4-10NC X 10" GR5 ZDI
8X0034	БОЛТ 7/16X1.75 W/1"THD GR5 ZDI	8X0130	БОЛТ 7/8-9NC X 2" GR5 ZDI
8X0036	БОЛТ 7/16-14NC X 2" GR5 ZDI	8X0132	БОЛТ 7/8-9NC X 2-1/2" GR5 ZDI
8X0038	БОЛТ 7/16-14NC X 2-1/2"GR5 ZDI	8X0133	БОЛТ 7/8-9NC X 3" GR5 ZDI
8X0041	БОЛТ 7/16-14NC X 3" GR5 ZDI	8X0138	БОЛТ 1-8NC X 5-1/2" GR5 ZDI
8X0044	БОЛТ 7/16-14NC X 3-1/2"GR5 ZDI	8X0139	БОЛТ 1-8NC X 3" GR5 ZDI
8X0045	БОЛТ 7/16-14NC X 4-1/2"GR5 ZDI	8X0140	БОЛТ 1-8NCX7" C/1.5"THD GR5ZDI
8X0046	БОЛТ 7/16-14NC X 7-1/4"GR5 ZDI	8X0143	БОЛТ 1-8NC X 5" GR5 ZDI
8X0047	БОЛТ 7/16-14NC X 6" GR5 ZDI	8X0144	БОЛТ 1-8NC X 9-1/2" GR5 ZDI
8X0048	CRG 7/16-14NC X 3-1/2" GR5 ZDI	8X0145	БОЛТ 1-8NC X 10-1/2" GR5 ZDI
8X0061	БОЛТ 1/2-13NC X 1-1/4" GR5 ZDI	8X0150	БОЛТ 1-8NC X 20" GR5 ZDI
8X0062	БОЛТ 1/2-13NC X 2" GR5 ZDI	8X0201	ГАЙКА 6-ГРАН 3/8"-16NC GR2 ZDI
8X0063	БОЛТ 1/2-13NC X 1-1/2" GR5 ZDI	8X0202	КОНТРГАЙКА 3/8"-16NC GR2 ZDI
8X0064	CRG 1/2-13NC X 1-1/2" GR5 ZDI	8X0203	ГАЙКА ФЛАНЦЕВ3/8"-16NC GR2ZDI
8X0065	CRG 1/2-13NC X 2" GR5 ZDI	8X0204	ГАЙКА 6-ГРАН 3/8"-16NC GR2 GALV
8X0066	БОЛТ 1/2-13NC X 1-3/4" GR5 ZDI	8X0210	ГАЙКА 6-ГРАН 5/16"-18NC GR2 ZDI
8X0067	БОЛТ 1/2-13NC X 2-1/4" GR5 ZDI	8X0211	ГАЙКА ФЛАНЦЕВ G5/16"-18NC GR2ZDI
8X0068	БОЛТ 1/2-13NC X 2-1/2" GR5 ZDI	8X0212	КОНТРГАЙКА 5/16"-18NC GR2 ZDI
8X0069	БОЛТ 1/2-13NC X 3" GR5 ZDI	8X0220	ГАЙКА 6-ГРАН 1/4"-20NC GR2 ZDI
8X0070	БОЛТ 1/2-13NC X 3-1/4" GR5 ZDI	8X0222	КОНТРГАЙКА 1/4"-20NC GR2 ZDI
8X0072	БОЛТ 1/2-13NC X 3-3/4" GR5 ZDI	8X0223	ГАЙКА ФЛАНЦЕВ 1/4"-20NC GR2ZDI
8X0073	БОЛТ 1/2-13NC X 5" GR5 ZDI	8X0232	ГАЙКА 6-ГРАН 7/16"-14NC GR2 ZDI
8X0074	БОЛТ 1/2-13NC X 4-1/2" GR5 ZDI	8X0234	КОНТРГАЙКА 7/16"-14NC GR2 ZDI
8X0075	БОЛТ 1/2-13NC X 6" GR5 ZDI	8X0240	ГАЙКА 6-ГРАН 1/2"-13NC GR2 ZDI
8X0077	БОЛТ 1/2-13NC X 7-1/2" GR5 ZDI	8X0242	КОНТРГАЙКА 1/2"-13NC GR2 ZDI
8X0080	БОЛТ 1/2-13NC X 11" GR5 ZDI	8X0250	ГАЙКА 6-ГРАН 5/8"-11NC GR2 ZDI
8X0083	БОЛТ 1/2-13NC X 8" GR5 ZDI	8X0251	КОНТРГАЙКА 5/8"-11NC GR2 ZDI
8X0084	БОЛТ 1/2-13NC X 9" GR5 ZDI	8X0253	КОНТРГАЙКА 5/8"-11NC GR2 ZDI
8X0087	БОЛТ 5/8-11NC X 1-1/2" GR5 ZDI	8X0259	КОНТРГАЙКА 3/4"-10NC GR2 ZDI
8X0090	БОЛТ 5/8-11NC X 2-1/4" GR5 ZDI	8X0260	ГАЙКА 6-ГРАН 3/4"-10NC GR2 ZDI
8X0091	БОЛТ 5/8-11NC X 1-3/4" GR5 ZDI	8X0261	КОНТРГАЙКА 3/4"-10NC GR2 ZDI
8X0092	БОЛТ 5/8-11NC X 2-3/4" GR5 ZDI	8X0265	ГАЙКА ЦЕНТР ЗАМОК3/4"-10NC GR2
8X0093	БОЛТ 5/8-11NC X 2" GR5 ZDI	8X0269	КОНТРГАЙКА 7/8"-9NC GR2 ZDI
8X0095	БОЛТ 5/8-11NC X 5" GR5 ZDI	8X0270	ГАЙКА ЦЕНТР ЗАМОК 7/8"-9NC GR2 ZDI
8X0096	БОЛТ 5/8-11NC X 4" GR5 ZDI	8X0277	КОНТРГАЙКА 1"-8NC GRZ ZDI
8X0098	БОЛТ 5/8-11X 3.5" GR5ZDI	8X0278	КОНТРГАЙКА 1"-8NC GR2 ZDI
8X0099	БОЛТ5/8-11X6.75" C/3.5THDGR5ZDI	8X0280	ГАЙКА 6-ГРАН 1"-8NC GR2 ZDI
8X0101	БОЛТ 5/8-11NC X 8" GR5 ZDI	8X0281	КОНТРГАЙКА 1"-8NC GR2 ZDI
8X0102	БОЛТ 5/8-11NC X 9" GR5 ZDI	8X0282	ГАЙКА ВЕРХ ЗАМОК 1"-14NF GR2 ZDI
8X0106	БОЛТ 3/4X2.75"C/1.38THD GR8ZDI	8X0283	ГАЙКА 1.25"-7NC GR2 ZDI
8X0107	БОЛТ 3/4-10NC X 2" GR5 ZDI	8X0284	ГАЙКА 6-ГРАН 1.25"-7NC GR2 ZDI
8X0110	БОЛТ 3/4-10NC X 1-1/4" GR5 ZDI	8X0285	ГАЙКА 6-ГРАН 1.5"-6NC GR2 ZDI
8X0111	БОЛТ 3/4-10NC X 2-1/2" GR5 ZDI	8X0286	КОНТРГАЙКА 1.5"-6NC GR2 ZDI
8X0112	БОЛТ 3/4-10NC X 2-1/4" GR5 ZDI	8X0290	ГАЙКА 6-ГРАН 1.25"-7NC GR2 ZDI
8X0113	БОЛТ 3/4-10NC X 5" GR5 ZDI	8X0300	СТОПОРН ШАЙБА 5/16 ZDI

8X0301	СТОПОРН ШАЙБА 3/8	ZDI	8Z0346	НАКЛЕЙКА СМЕРТЬ ОТ
8X0302	СТОПОРН ШАЙБА 7/16	ZDI		ЭЛЕКТРИЧЕСКОГО ТОКА
8X0303	СТОПОРН ШАЙБА 1/2	ZDI	8Z0800	ЯНТАРН ОТРАЖАТЕЛЬ КЛЕЯЩ-ВСК98-
8X0304	СТОПОРН ШАЙБА 5/8	ZDI	8Z0805	КРАСНО-ОРАНЖ ОТРАЖ КЛЕЯЩ ВК99-
8X0306	СТОПОРН ШАЙБА 3/4	ZDI	8Z0810	КРАСНЫЙ ОТРАЖАТ КЛЕЯЩ-ВСК98-
8X0307	СТОПОРН ШАЙБА 7/8	ZDI	8Z1101	РУКОВ ПО ЭКСПЛУАТ 22'СЦЕПКА СБ+
8X0308	СТОПОРН ШАЙБА 1/4	ZDI		
8X0309	СТОПОРН ШАЙБА 1	ZDI		
8X0314	ШАЙБА ПЛОСК2"ODX49/64"ID-1/4"BL			
8X0316	ШАЙБА SAE ПЛОСК 1"	ZDI		
8X0317	ШАЙБА SAE ПЛОСК 3/4"	ZDI		
8X0318	ШАЙБА ПЛОСК 3/4 (13/16"ID)	ZDI		
8X0319	ШАЙБА 7/8ODX17/32IDX16GA	ZDI		
8X0320	ШАЙБА ПЛОСК 3/8 (7/16" ID)	ZDI		
8X0322	ШАЙБА ПЛОСК 1/2" (9/16"ID)	ZDI		
8X0323	ШАЙБА SAE ПЛОСК 5/8"	ZDI		
8X0324	ШАЙБА ПЛОСК 5/8 (11/16" ID)	ZDI		
8X0325	ШАЙБА ПЛОСК 3/4 (13/16"ID)	PLN		
8X0326	ШАЙБА ПЛОСК 1-1/8 (1.25"ID)	PLN		
8X0327	ШАЙБА SAE ПЛОСК 1-1/4"	ZDI		
8X0329	ШАЙБА ПЛОСК 5/16"(3/8" ID)	ZDI		
8X0332	ШАЙБА ПЛОСК 1/4 (5/16" ID)	ZDI		
8X0364	ШАЙБА 3-1/2"ODX2-1/2"ID 14GA			
8X0380	ШАЙБА 4.25 X 3-1/16 ID X3/16"			
8X0402	ЗАЖИМ ШПИЛЬКИ 1/8 X 2-9/16"			
8X0414	ШПИЛЬКА 1/4 X 2"	ZDI		
8X0415	ШПИЛЬКА 3/16 X 1-1/2"	ZDI		
8X0418	ШПИЛЬКА 5/16 X 2-1/2"	ZDI		
8X0422	ШПЛИНТ ШТИФТ 1/2 X 2-1/4"	ZDI		
8X0425	ШПЛИНТ ШТИФТ 1/2 X 3"	ZDI		
8X0428	ШПЛИНТ ШТИФТ 1/2 X 5-1/4"	ZDI		
8X0432	ШПЛИНТ ШТИФТ 1/2 X 6"	ZDI		
8X0440	ШПЛИНТ ШТИФТ 5/8 X 3-7/8"	ZDI		
8X0460	ШПЛИНТ ШТИФТ 3/8 X 3"	PLN		
8X0462	ШПЛИНТ ШТИФТ 3/8 X 3" С ОТВ	ZDI		
8X0520	РОЛИК ШТИФТ 3/16 X 2"	ZDI OR CAD-Y		
8X0523	РОЛИК ШТИФТ 5/16 X 2-1/2"	PLN		
8X0614	УСТАНОВОЧ ВИНТ HD 5/8-11 X 2"	PLN		
8X0632	УСТАНОВОЧ ВИНТ 7/16-14X 1.5"	PLN		
8X0640	УСТАНОВОЧ ВИНТ 1/2-13X 1.5"	PLN		
8X0665	УСТАНОВОЧ ВИНТ 3/4-10X4.5"	ZDI		
8X0708	МАСЛЕНКА ЗЕРКА 1/4-28 NF			
8X0710	МАСЛЕНКА ЗЕРКА 1/4-28 NF 90			
8X0727	МАСЛЕНКА ЗЕРКА 1/8" MPT 90			
8Z0070	НАКЛЕЙКА "SUMMERS" 1.25 X 6"			
8Z0075	НАКЛЕЙКА ТРАНСП ЗАМОК ПРЕДУПР			
8Z0079	НАКЛЕЙКА "SUMMERS" 5X20"			
8Z0092	НАКЛЕЙКА "ПРЕДУПР"СЦЕПКА 5 X12.5"			
8Z0093	НАКЛЕЙКА"ПРЕДУПР"АВТОСГИБ			
4.5X12.75				
8Z0126	НАКЛЕЙКА СУПЕРБОРОНА ПЛЮС 01-			
8Z0202	НАКЛЕЙКА"SUMMERS" 4 X 13.5"			
8Z0232	НАКЛЕЙКА АВТОСГИБ 2X7"			
8Z0276	НАКЛЕЙКА ОБЩ ПРЕДОСТЕРЕЖ 91-			
8Z0340	НАКЛЕЙКА СИНХР ЦИЛИНДР			
8Z0342	НАКЛЕЙКА УСТАНОВ ЗАМКОВ ЦИЛИН			
8Z0344	НАКЛЕЙКА КРЫЛО ОПАСНОСТЬ			



SUMMERS®

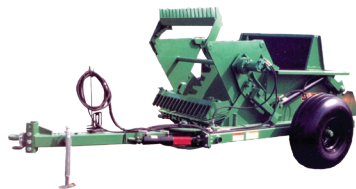
... Field Tested TOUGH!



Почвообработка



Камнеподборщик



Прикатывающие катки



Культиваторы/Бороны



Навесное оборудование



Опрыскиватели



1-800-732-4347 • www.summersmfg.com